

# *Service EAU &* **ASSAINISSEMENT**

# **RÉGIE EAU POTABLE**

## **RAPPORT ANNUEL**

Exercice 2022

Compte-rendu technique

Envoyé en préfecture le 03/10/2023

Reçu en préfecture le 03/10/2023

Publié le

ID : 029-242900835-20230925-D23\_211-DE

## Sommaire

<b><u>1. Synthèse de l'année 2022</u></b> .....	<b>5</b>
<u>1.1. Présentation du service</u> .....	5
<u>1.2. Les chiffres clés</u> .....	8
<u>1.3. Faits marquants de l'année</u> .....	9
<u>1.4. Propositions d'amélioration</u> .....	10
<u>1.5. Principaux indicateurs sur le périmètre en régie</u> .....	11
<b><u>2. Le patrimoine exploité</u></b> .....	<b>13</b>
<u>2.1. Installations de production d'eau</u> .....	13
<u>2.2. Réseaux de distribution</u> .....	15
<u>2.3. Volumes mis en œuvre par le service</u> .....	17
<b><u>3. Qualité de l'eau</u></b> .....	<b>18</b>
<u>3.1. Eau brute</u> .....	18
<u>3.2. Eau traitée</u> .....	19
<u>3.3. Eau distribuée</u> .....	19
<b><u>4. Energie et réactifs</u></b> .....	<b>21</b>
<u>4.1. Consommations de réactifs</u> .....	21
<u>4.2. Consommations d'électricité</u> .....	21
<u>4.3. Astreinte</u> .....	23
<b><u>Annexes</u></b> .....	<b>24</b>

## **Préambule :**

L'année 2022 n'a pas connu d'évolution du périmètre exploité en régie, celui-ci restant le même que l'année précédente..

Au niveau du service, la structuration et la stabilisation des effectifs se poursuit, avec en ligne de mire, l'objectif d'un passage en régie personnalisées au 1<sup>er</sup> janvier 2024. Cette date marquera également une évolution notable du périmètre exploité, avec la reprise de nombreux secteurs actuellement en DSP ou prestation de service.

L'année 2022 a été particulièrement marquée par de fortes augmentations du coût de l'énergie et de certaines matières premières, dont l'approvisionnement a pu parfois être marqué par des délais allongés.

Les performances en termes d'exploitation, notamment les rendements de réseaux sont globalement en amélioration, mais les efforts doivent toutefois être poursuivis pour pouvoir se concrétiser sur la durée.

# **1. Synthèse de l'année 2022**

## **1.1. Présentation du service**

Le Service Eau&Assainissement de Morlaix Communauté existe depuis le 1<sup>er</sup> janvier 2017, suite au transfert des compétences de l'échelon communal à l'échelon intercommunal.

La régie d'eau potable a été créée à cette même date. Elle possède les principales caractéristiques suivantes :

**\*Prestations réalisées par la régie :** production et distribution d'eau potable

**\*Périmètre d'exploitation :** communes de Locquéholé, Taulé, Henvic, Guiclan<sup>(1)</sup>, Saint-Thégonnec, Pleyber-Christ, Sainte-Sève, Loc-Eguiner<sup>(2)</sup>, Plounéour-Ménez, Le Cloître-Saint-Thégonnec, Plourin-lès-Morlaix, Plougouven, Plouigneau, Lannéanou, Plouégat-Moysan et Guerlesquin.

<sup>(1)</sup>La commune de Guiclan est située en dehors du territoire de Morlaix Communauté, mais les compétences Eau potable et Assainissement collectif y sont exercées par le service en vertu d'une convention d'entente intercommunale.

<sup>(2)</sup>Le territoire de Loc-Eguiner est administrativement rattaché à la commune de Saint-Thégonnec-Loc-Eguiner. Techniquement, il s'agit d'un service de distribution d'eau potable différent, historiquement rattaché au Syndicat Intercommunal de Commana.

**\*Mode d'exploitation :** régie dotée de la seule autonomie financière.

Exploitation directe des réseaux sur l'ensemble du territoire de la régie par les équipes de Morlaix Communauté.

Prestation de service passée avec l'opérateur Suez-Eau-France pour les installations de production de Bodinery (ex-SIE Penzé) et de l'ex-Pen-ar-Stang (marché 2020-2023).

Prestation de service passée avec l'opérateur Suez-Eau-France pour les installations de production du Guic à Guerlesquin (marché 2021-2024).

La carte page suivante illustre la répartition entre les secteurs en régie et les secteurs confiés à un prestataire.

### **Adresse du service :**

L'adresse principale du SEA et l'accueil du public se situent au :

3 rue Yves Guyader

29600 MORLAIX

Téléphone 24h/24 : 0 806 090 010

[sea@agglo.morlaix.fr](mailto:sea@agglo.morlaix.fr)

Horaires d'ouverture de l'accueil au public :

Du lundi au vendredi de 9h à 12h30 et de 13h30 à 17h00,

sauf le jeudi de 9h à 12h30 (fermé au public l'après-midi)

Les locaux d'exploitation sont situés face à l'aéroport de Morlaix :

3 Rue Christine Clément

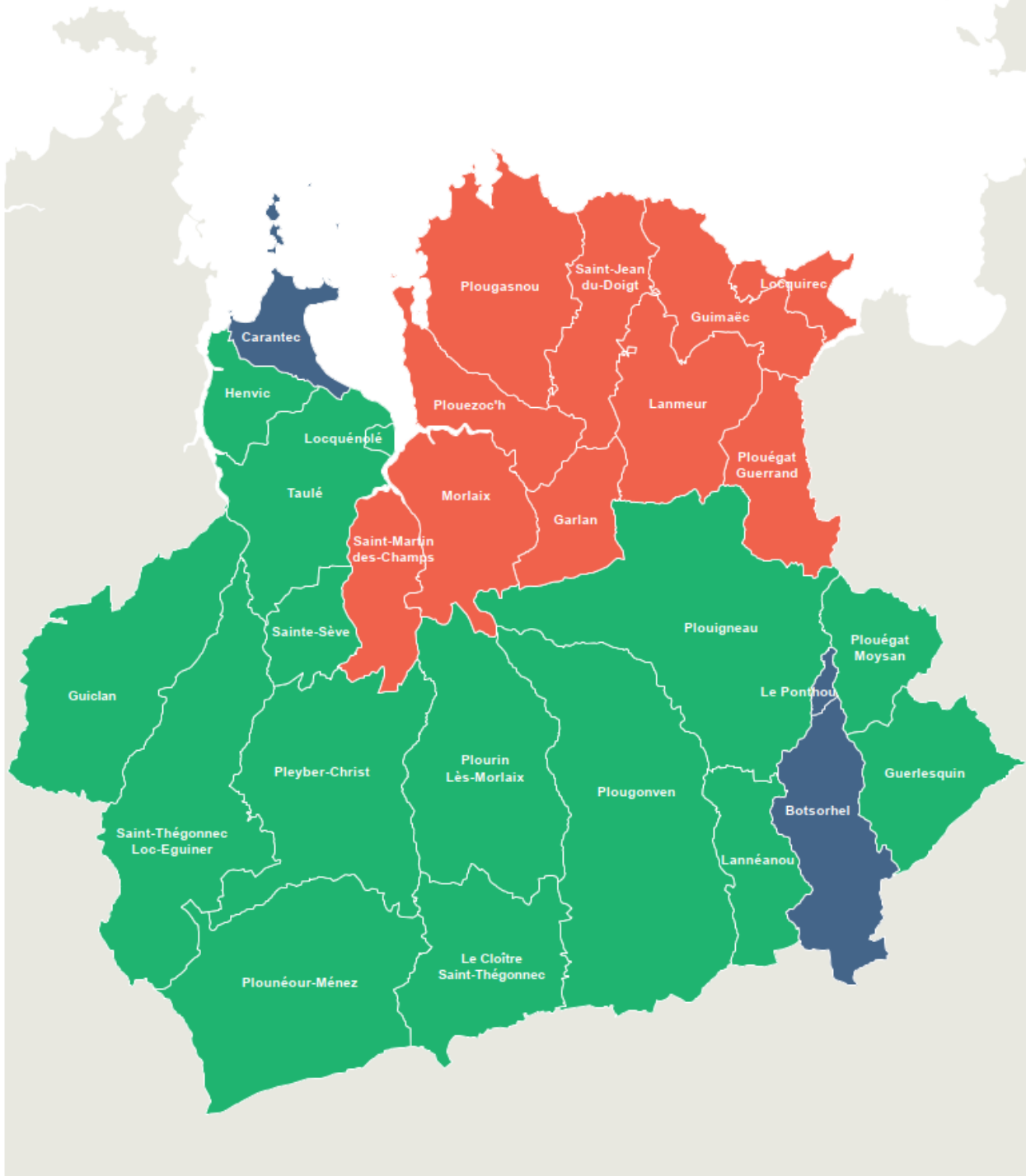
ZA de Kergariou

29600 MORLAIX

L'organigramme 2022 du service Eau et Assainissement est présenté ci-après.

EAU POTABLE

**Situation au 01/01/2022**

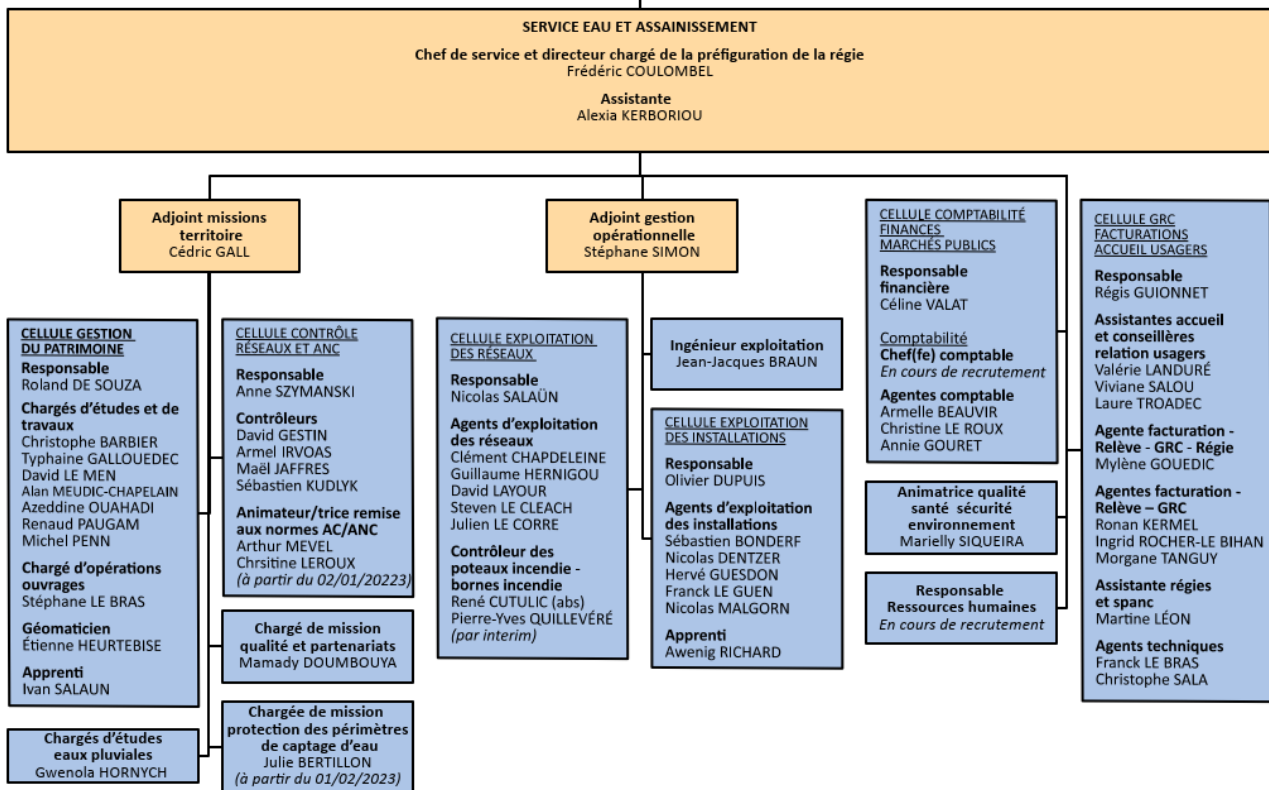


-  Morlaix Communauté - 0806 090 010
-  Veolia - DSP - 0969 323 529
-  Suez - DSP - 0977 408 408 / Service d'urgence 24h/24 : 0 977 401 116

0 1 2 km  
Janvier 2022  
Source : SEA



Carte de répartition des exploitants au 1<sup>er</sup> janvier 2022



Organigramme du Service Eau et Assainissement

## 1.2. Les chiffres clés

### Données générales du service au 31/12 :

	<b>2021</b>	<b>2022</b>	<b>Evolution</b>
<b>Nombre d'abonnés – total régie</b>	16 142	16 513	2,3 %
<b>Volumes facturés m<sup>3</sup> – total régie</b>	1 402 947	1 384 484	-1,3 %

### Principales données techniques :

- **1 047 km** de canalisations constituant le réseau d'eau potable
- **17** réservoirs et **5** surpresseurs
- **8** stations de production

Rendement du réseau de distribution : **78,5 %**

### Taux de conformité :

- **88,3 %** physico-chimique
- **100 %** microbiologique



### 1.3. Faits marquants de l'année

#### **> Volumes consommés et abonnés :**

A la lecture des données issues de la base clientèle, il y a eu globalement peu d'évolution au cours de l'année, comparativement à 2021.

De même les volumes mis en distribution restent relativement stables.

#### **> Principaux équipements renouvelés :**

- Unité de production du Douron : pilotage des pompes de reprises en fonction du niveau dans le réservoir de Plouigneau.
- Unité de Pen-ar-Stang : Remplacement du local par un bâtiment en béton préfabriqué
- Usine du Guic : renouvellement des canalisations d'aspiration des pompes de reprise dans la bache eau traitée
- Usine du Guic : réhabilitation du système d'injection d'ozone

#### **> Principales interventions et incidents :**

- Dour-ar-Vern : problèmes de baisse de pression sur le secteur de Bellevue dus à une prise d'air sur le circuit du ballon d'amorçage. Les capteurs de pression ont été remplacés.
- Douron : difficultés de traitement durant l'automne liés à une coloration importante de l'eau malgré l'absence de matières en suspensions.
- Plounéour-Menez : problèmes d'approvisionnement en été, forte demande et ressource insuffisante. Captage Plassart non opérationnel. Il a été nécessaire d'organiser des transferts d'eau par camions citernes pour éviter des ruptures d'alimentation.
- d'une manière générale, l'été 2022 a été particulièrement sec et marqué par de nombreuses restrictions d'usages nécessaires au maintien de la ressource.

#### **> Travaux sur réseaux et patrimoine :**

Voir liste détaillée en annexe

## 1.4. Propositions d'amélioration

### **> Installations :**

- sécurisation des réservoirs : Henvic, Plouigneau, Lannéanou, Plounéour, Le Cloitre
- surpresseur et réservoir de Taulé à renouveler
- travaux d'amélioration sur les unités de production du Cloitre St-Thégonnec et de Plounéour-Menez
- métabolites de pesticides : étude de mise en conformité des filières à envisager
- équipement des puits de captages pour une surveillance en continu (hauteurs d'eau, débits)

### **> réseaux :**

- renouvellement des réseaux les plus anciens et les plus dégradés, notamment sur les communes de Taulé et Guerlesquin.
- renouvellement des conduites identifiées suite à la recherche de CVM.
- sectorisation : pose de nouveaux compteurs (Henvic, Guerlesquin, Plouigneau) et amélioration de l'équipement de télésurveillance
- interconnexion de Guerlesquin avec le Syndicat de Traou Long et arrêt de la filière du Guic.

## 1.5. Principaux indicateurs sur le périmètre en régie

#	Libellé	Valeur 2021	Valeur 2022
<u>Réseaux</u>			
VP.059	Volume produit	1 547 300 m <sup>3</sup>	1 499 365 m <sup>3</sup>
VP.060	Volume importé <sup>(1)</sup>	371 041 m <sup>3</sup>	358 360 m <sup>3</sup>
VP.061	Volume exporté <sup>(1)</sup>	66 349 m <sup>3</sup>	58 745 m <sup>3</sup>
	<b>Volume mis en distribution (P + I - E)</b>	<b>1 851 992 m<sup>3</sup></b>	<b>1 798 980 m<sup>3</sup></b>
VP.063	Volume Comptabilisé domestique <sup>(2)</sup>	1 402 947 m <sup>3</sup>	1 384 484 m <sup>3</sup>
VP.201	Volume Comptabilisé non domestique <sup>(3)</sup>	-	-
VP.220	Volume de Service du réseau <sup>(4)</sup>	18 520 m <sup>3</sup>	8 787 m <sup>3</sup>
VP.221	Volume consommé sans comptage <sup>(4)</sup>	6 100 m <sup>3</sup>	6 088 m <sup>3</sup>
	<b>Volume pertes</b>	<b>424 425 m<sup>3</sup></b>	<b>414 496 m<sup>3</sup></b>
VP.077	Linéaire de réseau hors branchements	1 045 km	1 047 km
<u>Abonnés</u>			
VP.056	Nombre d'abonnés	16 142	16 513
	Nombre de compteurs	16 290	17 313
	Nombre de compteurs créés ou renouvelés	478	216
	Nombre de communes <sup>(5)</sup>	16	16
<u>Qualité de l'eau</u>			
DC.192	part des eaux souterraines dans les ressources	58,79 %	54,50 %
VP.126	Nombre de prélèvements d'analyses microbiologiques	125	114
VP.127	Nb. prélèvements microbiologiques non conformes	0	0
VP.128	Nombre de prélèvements d'analyses physico-chimiques	199	170
VP.129	Nb. prélèvements physico-chimiques non conformes	19	24
<u>Ratios calculés</u>			
	<b>Rendement du réseau de distribution</b>	<b>77,9 %</b>	<b>78,5 %</b>
	Indice linéaire de pertes	1,1 m <sup>3</sup> /j/km	1,0 m <sup>3</sup> /j/km
VP.224	Indice linéaire de consommation	3,7 m <sup>3</sup> /j/km	3,8 m <sup>3</sup> /j/km
VP.228	Densité linéaire d'abonnés	15 ab./km	16 ab./km
VP.231	Consommation moyenne par abonné	87 m <sup>3</sup> /ab.	84 m <sup>3</sup> /ab.
<u>Tarifs</u>			
VP.178	Montant HT de la facture 120 m <sup>3</sup> au 01/01/N+1	274,59 €	305,53 €
VP.191	Montant HT de la part fixe annuelle	61,93 €	70,39 €
VP.216	Agence de l'eau (redevance pollution)	36,00 €	36,00 €
	Montant de TVA pour une facture de 120 m <sup>3</sup>	17,08 €	18,78 €
	<b>Montant TTC de la facture 75 m<sup>3</sup> au 01/01/N+1</b>	<b>226,91 €</b>	<b>250,40 €</b>

Notes du tableau :

<sup>(1)</sup> les valeurs 2021 et 2022 tiennent compte des seuls échanges avec les collectivités voisines. Les imports et exports internes (échanges entre communes de la régie) ne sont pas comptabilisés dans le bilan.

<sup>(2)</sup> les données de facturation sont ramenées sur 365 jours, suivant dates de relèves

<sup>(3)</sup> pas de distinction des abonnés non domestique dans la base de données

<sup>(4)</sup> estimation des volumes de service et volumes sans comptages suivant la méthode et la note de calcul de l'ASTEE

<sup>(5)</sup> y compris Loc-Eguiner

Le détail pour chaque commune est présenté en annexe.

## **2. Le patrimoine exploité**

### **2.1. Installations de production d'eau**

La régie d'eau potable de Morlaix Communauté dispose de 8 stations de production d'eau réparties sur son territoire.

#### *1. Bodinery*

- Nom : Usine de production de Bodinery, située sur la commune de Saint-Thégonnec Loc-Eguiner
- Filière de Traitement : traitement complet floculation, flottation, filtration (sable et charbon actif), neutralisation à la chaux et désinfection javel
- Origine de l'eau : surface / prise d'eau de Coz Pors et souterraine / forage de Bodinery
- Capacité de production journalière : 1200 m<sup>3</sup>/j (prise d'eau) + 900 m<sup>3</sup>/j (forage)
- Autorisation : arrêté préfectoral du 13 novembre 2014
- Communes desservies : Saint-Thégonnec, Guiclan, Pleyber Christ et Sainte-Sève
- Mode d'exploitation : Prestation de service, assurée par l'opérateur Suez, en vertu d'un marché public de quatre ans (2020-2023)

#### *2. Kerhervé*

- Nom : Station de Kerhervé, située sur la commune de Plougonven
- Filière de Traitement : filtration sur calcaire, puis désinfection javel
- Origine de l'eau : souterraine / captages de Kerhervé et de Pen-ar-Stang
- Capacité de production journalière : 1300 m<sup>3</sup>/j
- Autorisation : arrêté préfectoral du 3 janvier 2016
- Communes desservies : principalement Plougonven et Plouigneau, Plourin-lès-Morlaix (partiel)
- Mode d'exploitation : Prestation de service, assurée par l'opérateur Suez, en vertu d'un marché public de quatre ans (2020-2023)

#### *3. Dour-ar-Vern*

- Nom : Station de Dour-ar-Vern, située sur la commune de Plougonven
- Filière de Traitement : filtration sur calcaire (captage), filtres à sable (forage), puis désinfection javel
- Origine de l'eau : souterraine / captages de Pont-an-Illis et Forage du Kermeur
- Capacité de production journalière : 650 m<sup>3</sup>/j
- Autorisation : arrêté préfectoral du 3 janvier 2016
- Communes desservies : principalement Plourin-lès-Morlaix, Plougonven (sud de la commune)
- Mode d'exploitation : Prestation de service, assurée par l'opérateur Suez, en vertu d'un marché public de quatre ans (2020-2023)

**Note :** Bien qu'étant située sur la commune de Plougonven, pour les calculs de volumes et d'échanges intercommunaux, la station de Dour-ar-Vern est considérée comme appartenant à la commune de Plourin-lès-Morlaix.

#### *4. Douron*

- Nom : Usine de production du Douron, située sur la commune de Plouigneau
- Filière de Traitement : traitement complet floculation, flottation, filtration (sable et charbon actif), neutralisation à la chaux et désinfection javel
- Origine de l'eau : surface / prise d'eau de Coat-ar-Ponthou
- Capacité de production journalière : 1200 m<sup>3</sup>/j
- Autorisation : arrêté préfectoral du 15 janvier 1991
- Communes desservies : principalement Plouigneau et Plougonven, Plourin-lès-Morlaix (partiel)
- Mode d'exploitation : Prestation de service, assurée par l'opérateur Suez, en vertu d'un marché public de quatre ans (2020-2023)

#### *5. Guic*

- Nom : Usine de production du Guic, située sur la commune de Guerlesquin
- Filière de Traitement : traitement complet floculation, flottation, ozonation, filtration sur sable, neutralisation à la chaux et désinfection javel

- Origine de l'eau : surface / prise d'eau barrage du Guic
- Capacité de production journalière : 4500 m<sup>3</sup>/j
- Autorisation : arrêté préfectoral du 02 juin 1982
- Communes desservies : Guerlesquin et Plouégat-Moysan
- Mode d'exploitation : Prestation de service, assurée par l'opérateur Suez, en vertu d'un marché public de quatre ans (2021-2024)

#### 6. Guirhoel

- Nom : station de Guirhoel, située sur la commune de Plounéour-Ménez
- Filière de Traitement : filtration sur calcaire, puis désinfection javel
- Origine de l'eau : souterraine / captages de Menez Quilliou et de Plassart
- Capacité de production journalière : 460 m<sup>3</sup>/j (roudouriou) et 300 m<sup>3</sup>/j (Plassart)
- Autorisation : arrêté préfectoral du 23 juillet 2003
- Communes desservies : Plounéour-Ménez
- Mode d'exploitation : Régie

#### 7. Traon Meur

- Nom : Station de Traon Meur, située sur la commune de Lannéanou
- Filière de Traitement : filtration sur calcaire, puis désinfection javel
- Origine de l'eau : souterraine / captage de Traon Meur
- Capacité de production journalière : 320 m<sup>3</sup>/j
- Autorisation : arrêté préfectoral du 02 juin 2000
- Communes desservies : Lannéanou
- Mode d'exploitation : Régie

#### 8. Roudour

- Nom : station du Roudour, située sur la commune du Cloitre-Saint-Thégonnec
- Filière de Traitement : filtration sur calcaire, puis désinfection javel
- Origine de l'eau : souterraine / captages du Roudour
- Capacité de production journalière : 120 m<sup>3</sup>/j
- Autorisation : arrêté préfectoral du 27 septembre 2011
- Communes desservies : Le Cloitre-Saint-Thégonnec
- Mode d'exploitation : Régie

#### Répartition des volumes produits :

Station	Volume 2021	Volume 2022	Evolution
Bodinery	608 586 m <sup>3</sup>	590 982 m <sup>3</sup>	-2,89%
Kerhervé	336 825 m <sup>3</sup>	300 886 m <sup>3</sup>	-10,67%
Dour-ar-Vern	233 213 m <sup>3</sup>	197 126 m <sup>3</sup>	-15,47%
Douron	154 327 m <sup>3</sup>	197 940 m <sup>3</sup>	28,26%
Guic	112 642 m <sup>3</sup>	107 552 m <sup>3</sup>	-4,52 %
Guirhoel	62 855 m <sup>3</sup>	62 131 m <sup>3</sup>	-1,15%
Traon Meur	20 724 m <sup>3</sup>	21 081 m <sup>3</sup>	1,72%
Roudour	18 128 m <sup>3</sup>	21 667 m <sup>3</sup>	19,52%
<b>TOTAL</b>	<b>1 547 300 m<sup>3</sup></b>	<b>1 499 365 m<sup>3</sup></b>	<b>-3,10%</b>

## 2.2. Réseaux de distribution

### Réservoirs :

La régie d'eau potable de Morlaix Communauté dispose de **17 réservoirs** de distribution et **5 supresseurs** répartis sur son territoire.

Nom lieu-dit	Commune d'implantation	Capacité (m <sup>3</sup> )	Caractéristiques	Date nettoyage
<u>Réservoirs :</u>				
Bellevue	Plourin-lès-Morlaix	750	Sur tour	26/01/2022
Penrugaro	Plougouven	700	Sur tour	19/12/2022
Kerglas	Plougouven	160	Semi-enterré	19/12/2022
Spenn-ar-Bleiz	Plouigneau	700	Sur tour	16/12/2022
Menez-Bihan	Plouégat-Moysan	300	Semi-enterré	26/01/2022
Bourg / stade	Taulé	200	Sur tour	19/01/2022
La Justice	Plounéour-Menez	200	Semi-enterré	21/12/2022
Le Bourg	Cloître St-Thégonnec	200	Semi-enterré	17/01/2022
La Gare	Saint-Thégonnec	100	Sur tour	17/01/2022
Locmanven	Guiclan	200	Sur tour	20/12/2022
Le Bourg	Loc-Eguiner	100	Semi-enterré	21/12/2022
Pen Prat	Sainte-Sève	300	Sur tour	19/12/2022
Le Télégraphe	Lannéanou	100	Semi-enterré	20/12/2022
Le Bourg	Henvic	300	Sur tour	reporté
Bodassin	Pleyber-Christ	800	Semi-enterré	28/11/2022
Gorréboué	Pleyber-Christ	150	Semi-enterré	19/01/2022
Castel Pic	Guerlesquin	100	Sur tour	17/01/2022
<u>Surpresseurs :</u>				
Ker Etienne	Plougouven	200	enterré	26/01/2022
Kerloscant	Taulé	50	enterré	19/01/2022
Le Keff	Saint-Thégonnec	200	enterré	26/01/2022
La Salle	Pleyber-Christ	50	enterré	19/01/2022
Keravel	Guerlesquin	1300	Semi-enterré	01/2022

### Réseau de distribution :

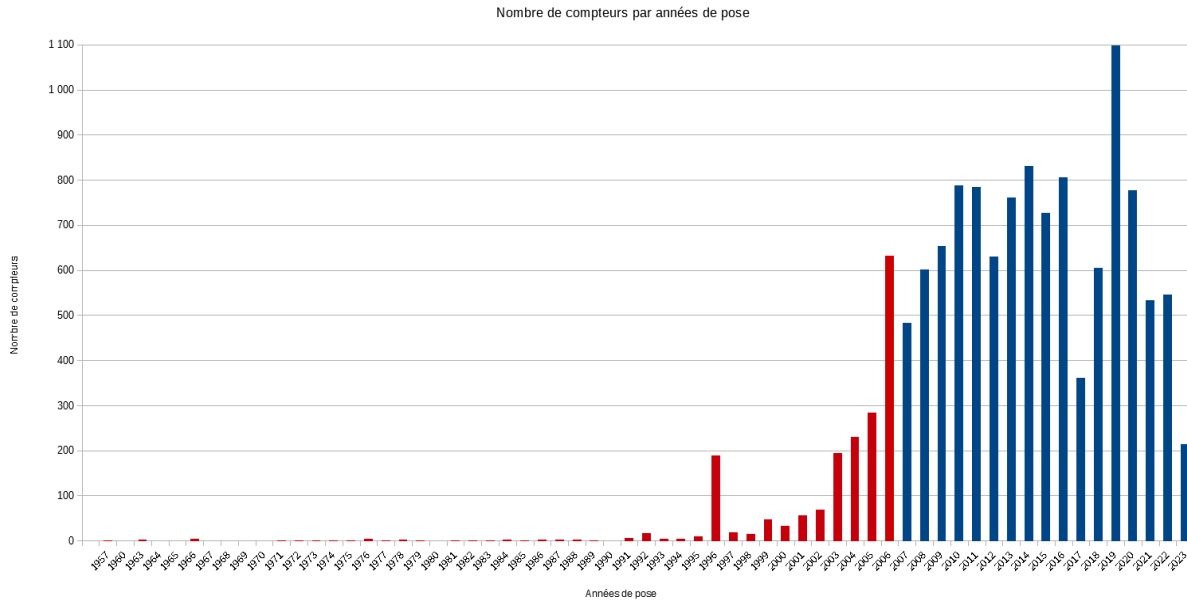
Le réseau de distribution représente **1047 km** de canalisations d'eau potable (hors branchements). L'ensemble des conduites est répertorié sur SIG, avec ses principales caractéristiques : date de pose, matériau, position des vannes et accessoires,...

L'amélioration des connaissances est permanent sur ces données.

La répartition du linéaire par commune figure en annexe.

Branchements :

**17.313 compteurs** sont répertoriés au total dans notre base de données, dont 1.905 (11%) ont plus de 15 ans. Ces compteurs âgés sont à renouveler dès que possible.



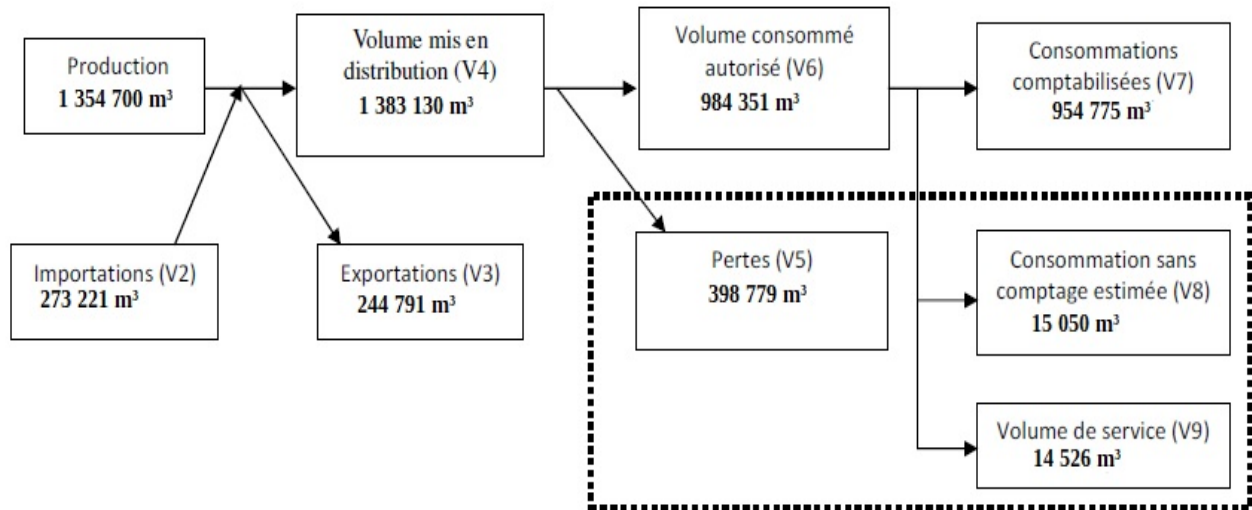
*Pyramide des âges des compteurs au 01/01/2023*

A noter que 4.143 compteurs (24 % du total) sont d'âge inconnu, l'intégration des données n'a en effet pas permis de récupérer toutes les années de pose lors de la récupération des bases des anciens DSP. Un travail d'amélioration de la base de données est prévue pour minimiser le nombre de compteurs inconnus.

Il n'existe par ailleurs pas de branchements plomb connus sur l'ensemble du secteur. En cas de découverte (relève, chantier ou signalement), le renouvellement du branchement doit se faire sans délai.



### 2.3. Volumes mis en œuvre par le service



Le rendement global du réseau de distribution de la régie est de **78,5 %** (rappel 2021 : 77,9%). Ce résultat est corroboré par celui de l'indice linéaire de pertes (ILP) à **1,0 m³/j/km** de réseau de distribution (rappel 2021 : 1,1 m³/j/km).

L'amélioration globale de ces indices masque cependant des disparités entre secteurs, avec plusieurs communes où l'ILP est supérieur à 1,5 m³/j/km. L'amélioration des performances est donc à poursuivre prioritairement sur ces communes.

La recherche permanente de fuites sur la totalité du linéaire, associée à une accélération du renouvellement de conduites sont les clés pour atteindre ces objectifs.

La consommation moyenne est de 84 m³/an par abonné (87 m³ en 2021).

### 3. Qualité de l'eau

Les tableaux ci-après présentent la synthèse des analyses du contrôle sanitaire réglementaire, réalisé par l'Agence Régionale de Santé.

#### 3.1. Eau brute

Analyses type RS (eau de surface) et RP (eau souterraine)

Ressource	Prélèvements Physico-chimiques	Conformité	Valeurs Nitrates mg/L (min-max)	ESA-Métolachlore µg/L (min-max)	Commentaires
CAP Roudour 1	1	100 %	32	n.m.	
CAP Roudour 2 Forage	2	100 %	17-32	n.m.	
MCA Roudour	2	100 %	32-32	n.m.	
CAP Plassart	1	100 %	1,3	n.m.	
CAP Roudoulriou	1	100 %	5,1	n.m.	
CAP Guirhoel	1	100 %	3,2	n.m.	
CAP Traon Meur	2	100 %	20-20	n.m.	
CAP Pont-an-Illis INF	2	100 %	28-28	n.m.	
CAP Pont-an-Illis SUP	2	100 %	28-30	n.m.	
CAP Kermeur Forage	1	100 %	0	n.m.	
CAP Kerhervé INF	2	100 %	22-27	n.m.	
CAP Kerhervé SUP	2	100 %	18-20	n.m.	
CAP Pen-ar-Stang INF	2	100 %	24-33	n.m.	
CAP Pen-ar-Stang SUP	2	100 %	24-29	n.m.	
CAP Fontaine Blanche	2	100 %	28-31	n.m.	
MCA Kerhervé	2	100 %	27-32	0,52	
PE Douron	4	100 %	20-31	0,37	
PE Coz-Pors	7	100 %	10-25	0,19	
CAP Bodinery	4	100 %	41-44	n.m.	
PE Guic	8	100 %	3,3-14	0,23	
CAP Garo	1	100 %	32	n.m.	
<b>TOTAL</b>	<b>53</b>	<b>100 %</b>			

### 3.2. Eau traitée

Analyses type P1 (simple) et P2 (complète) en sortie de production

Station	Prélèvements Micro-biologiques	Conformité	Prélèvements Physico-chimiques	Conformité	Commentaires
Roudour	2	100 %	2	100 %	
Kerhervé	5	100 %	5	20 %	4 dépassements en ESA Métolachlore
Dour-ar-Vern	3	100 %	5	20 %	4 dépassements en ESA Métolachlore
Douron	3	100 %	3	33,3 %	2 dépassements en ESA Métolachlore
Guirhoel	1	100 %	1	100 %	
Bodinery	5	100 %	6	50 %	3 dépassements en ESA Métolachlore
Traon Meur	1	100 %	3	0 %	3 dépassements en ESA Métolachlore
Guic	5	100 %	8	50 %	4 dépassements en ESA Métolachlore
<b>TOTAL</b>	<b>26</b>	<b>100 %</b>	<b>33</b>	<b>39,4 %</b>	<b>20 non conformités</b>

### 3.3. Eau distribuée

Analyses type D1 (simple) et D2 (complète) au point de consommation

UDI	Prélèvements Micro-biologiques	Conforme	Prélèvements Physico-chimiques	Conforme	Commentaires
Roudour (Le Cloître)	4	100 %	4	66,7 %	1 N.C. en ESA Métolachlore (0,500 µg/L)
Kerhervé (Plgven+Plrin)	10	100 %	10	100 %	
Dour-ar-Vern (Plgven+Plrin)	11	100 %	11	100 %	
Douron (Plouigneau)	12	100 %	12	100 %	
Guirhoel (Plounéour)	7	100 %	7	100 %	
Bodinery (Guiclan +StT+Plybr +SteSv)	18	100 %	18	100 %	
Le Rest (Tlé+Lqué+Hvc)	12	100 %	12	100 %	
Guic (Guerl+Plgat-M.)	14	100 %	14	100 %	
Traon Meur (Lannéanou)	4	100 %	4	100 %	
Restancaroff (LocEguiner)	3	100 %	3	100 %	
<b>TOTAL</b>	<b>95</b>	<b>100 %</b>	<b>95</b>	<b>98,9 %</b>	<b>1 non conformité</b>

L'eau délivrée sur les différentes unités de la régie est généralement de bonne, voire très bonne qualité (taux de conformité global avoisinant les 100 %).

Les principaux problèmes rencontrés concernent :

> **Le chlorure de vinyle monomère (CVM).** La présence de CVM (chlorure de vinyle monomère) est due à la dégradation de certaines canalisations en PVC, suivant le temps de séjour et la stagnation de l'eau. Les réseaux concernés sur la régie font l'objet de campagnes de contrôles (15 secteurs ont été contrôlés en 2021). Les résultats sont présentés en annexe. Des purges préventives sont réalisées et des programmes de renouvellement ciblés sont engagés si nécessaire.

> **Les Métabolites de pesticides.** Le contrôle sanitaire des eaux destinées à la consommation humaine a été élargi à plusieurs molécules depuis le 01/04/2021. Dans ce cadre, des dépassements réguliers de la concentration en ESA-Métolachlore, métabolite du S-Métolachlore ont été rencontrés. Depuis le 30 septembre 2022, l'ANSES a de nouveau classé l'ESA-Métolachlore comme métabolite non pertinent. Depuis cette date, cette molécule n'est plus soumise à la limite de qualité de 0,1 µg/l. L'eau distribuée est donc de nouveau conforme sur les secteurs impactés par ce métabolite.

Dans le cadre de l'autocontrôle des eaux sur les secteurs en régie, le paramètre ESA-métolachlore reste surveillé. La synthèse des résultats d'analyses sur les métabolites est présentée en annexe.

## **4. Energie et réactifs**

### **4.1. Consommations de réactifs**

<b>UDI (Exploitant)</b>	<b>Hypochlorite (javel) (kg)</b>	<b>Calcaire / neutralite (kg)</b>	<b>Chaux (kg)</b>	<b>Aqualenc (m³)</b>
Roudour (régie)	1400	1000		
Guirhoel (régie)		1000		
Traon Meur (régie)		1000		
<b>Total Régie directe</b>	<b>1400</b>	<b>3000</b>	<b>0</b>	<b>0</b>
Kerhervé (Suez)	1512	6300		
Dour-ar-Vern (Suez)	936	10425		
Douron (Suez)	1992		6040	13,4
Bodinery (Suez)				
Guic (Suez)	2496		3000	15,05
Keravel (Suez)	312			
<b>TOTAL</b>	<b>8648</b>	<b>19725</b>	<b>9040</b>	<b>28,45</b>

Fournisseurs pour la régie : Brenntag (Javel à 13 %) et usine de Kervellerin (Neutrimar).

A noter : il n'y a pas eu de livraison de calcaire marin en 2022 sur les stations exploitées en régie. Le stock étant suffisant sur l'année.

### **4.2. Consommations d'électricité**

Le tableau ci-après récapitule les consommations d'énergie sur les sites exploités.

<u>Commune</u>	<u>Nom Installation</u>	<u>Consommation Energie 2022</u>
Henvic	Château d'eau	306 kWh
Lannéanou	Station AEP	9 531 kWh
	Réservoir Le Télégraphe	148 kWh
Le Cloître Saint-Thégonnec	Station AEP	17 312 kWh
Pleyber-Christ	Surpresseur La Salle	111 512 kWh
	Surpresseur Bodassin	9 873 kWh
Plougonven	Château d'eau Penrugaro	870 kWh
	Surpresseur Ker Etienne	18 172 kWh
	Vanne Saint-Eutrope	236 kWh
Plouigneau	Débitmètre Lan Kerdiles	0 kWh
	Réservoir Spem ar Bleiz	398 kWh
	Débitmètre route d'Encremer	0 kWh
Plourin-lès-Morlaix	Château d'eau Bellevue	173 kWh
	Chloration Le Tronc	294 kWh
	Vanne Stannenic	51 kWh
	Vanne Le Pillion	364 kWh
Plounéour-Menez	Station AEP	31 779 kWh
Saint-Thégonnec	Surpresseur Le Keff	14 843 kWh
Sainte Sève	Réservoir Le Totem	99 kWh
Taulé	Surpresseur Kerloscant	3 142 kWh
Guerlesquin	Réservoir Castel Pic	187 kWh
	<b>TOTAL Régie directe :</b>	<b>219 605 kWh</b>
Plouigneau	UP Douron exhaure	18 461 kWh
	UP Douron production	238 801 kWh
Plougonven	UP Kerhervé	4 470 kWh
	UP Dour ar Vern	17 378 kWh
Saint-Thégonnec	UP Bodinery exhaure Coz Pors	132 9819 kWh
	UP Bodinery production	314 417 kWh
Guerlesquin	UP Guic	127 159 kWh
	Surpresseur Keravel	22 675 kWh

### 4.3. Astreinte

Le tableau suivant récapitule les interventions réalisées par les agents d'astreinte, en dehors des heures ouvrées du service.

Type d'intervention	Nombre	Temps d'intervention
Alarmes de supervision	24	31,50 h
Interventions sur branchement	40	78,75 h
Interventions sur réseaux	87	185 h
Interventions sur réservoirs	57	72,75 h
Interventions autres (sur décision)	3	11,25 h
<b>TOTAL DES INTERVENTIONS AEP</b>	<b>211</b>	<b>379,25 h</b>
<b>TOTAL DES INTERVENTIONS (AEP+EU)</b>	<b>322</b>	<b>563,00 h</b>

## **ANNEXES :**

1. Facture 120 m<sup>3</sup> et 75 m<sup>3</sup>
2. données par commune (abonnés, volumes indicateurs)
3. données par unité de production
4. détail du linéaire
5. Travaux réalisés sur le patrimoine
6. Campagne de recherche CVM
7. Bilan des analyses sur les métabolites