

Envoyé en préfecture le 27/10/2023

Reçu en préfecture le 27/10/2023

Publié le

ID : 029-242900835-20231027-ANNEXE\_D23\_211-CC

**MORLAIX**  
communauté  
BRO MONTRoulez

# Rapport annuel sur le Prix et la Qualité du Service

## RPQS Exercice 2022

### Eau Potable

---



## **Table des matières**

1	Caractérisation technique du service	<a href="#"><u>4</u></a>
1.1	Présentation du territoire desservi	<a href="#"><u>4</u></a>
1.2	Mode de gestion du service	<a href="#"><u>4</u></a>
1.3	L'organisation du service	<a href="#"><u>9</u></a>
1.4	Estimation de la population desservie	<a href="#"><u>11</u></a>
1.5	Nombre d'abonnés	<a href="#"><u>11</u></a>
1.6	Eaux brutes	<a href="#"><u>12</u></a>
1.6.1	Prélèvement sur les ressources en eau	<a href="#"><u>12</u></a>
1.7	Eaux traitées	<a href="#"><u>13</u></a>
1.7.1	Bilan des volumes mis en œuvre dans le cycle de l'eau potable en 2021	<a href="#"><u>13</u></a>
1.7.2	Production	<a href="#"><u>13</u></a>
1.7.3	Échanges d'eaux traitées en gros	<a href="#"><u>15</u></a>
1.7.4	Achats et ventes d'eaux traitées en gros	<a href="#"><u>17</u></a>
1.8	Volumes vendus au cours de l'exercice	<a href="#"><u>19</u></a>
1.8.1	Autres volumes	<a href="#"><u>21</u></a>
1.8.2	Volume consommé autorisé	<a href="#"><u>23</u></a>
1.9	Linéaire de réseaux de desserte (hors branchements)	<a href="#"><u>24</u></a>
1.10	Les réponses aux DT/DICT	<a href="#"><u>26</u></a>
1.11	Les réparations de fuites	<a href="#"><u>27</u></a>
2	Tarification de l'eau et recettes du service	<a href="#"><u>28</u></a>
2.1	Modalités de tarification	<a href="#"><u>28</u></a>
2.2	Facture d'eau type (D102.0)	<a href="#"><u>28</u></a>
2.3	Recettes	<a href="#"><u>28</u></a>
3	Indicateurs de performance	<a href="#"><u>30</u></a>
3.1	Qualité de l'eau – P101.1 et P102.1	<a href="#"><u>30</u></a>
3.2	Indicateurs de performance du réseau	<a href="#"><u>32</u></a>
3.2.1	Rendement du réseau de distribution – P104.3	<a href="#"><u>32</u></a>
3.2.2	Indice linéaire des volumes non comptés – P105.3	<a href="#"><u>32</u></a>
3.2.3	Indice linéaire de pertes en réseau – P106.3	<a href="#"><u>32</u></a>
3.2.4	Taux moyen de renouvellement des réseaux d'eau potable	<a href="#"><u>32</u></a>
3.3	Branchements	<a href="#"><u>33</u></a>
3.4	Indice de connaissance et de gestion patrimoniale des réseaux – P103.2B	<a href="#"><u>34</u></a>
3.5	Indice d'avancement de protection des ressources en eau	<a href="#"><u>35</u></a>
4	Financement des investissements	<a href="#"><u>37</u></a>
4.1	État de la dette du service	<a href="#"><u>37</u></a>
4.2	Amortissements	<a href="#"><u>37</u></a>
4.3	Présentation des projets réalisés et à l'étude en vue d'améliorer la qualité du service à l'utilisateur et les performances environnementales du service	<a href="#"><u>38</u></a>
5	Actions de solidarité et de coopération décentralisée dans le domaine de l'eau	<a href="#"><u>40</u></a>
5.1	Abandons de créances ou versements à un fond de solidarité	<a href="#"><u>40</u></a>
5.2	Opérations de coopération décentralisée	<a href="#"><u>40</u></a>
6	Annexes	<a href="#"><u>41</u></a>

## Les Chiffres clés

41 463 abonnés

84 058 habitants desservis

27 Communes desservies

3,11 euros TTC/m<sup>3</sup> Prix moyen du service sur une base de la facture de 120 m<sup>3</sup> au 1 janvier 2023

12 Unités de production

42 réservoirs (Stockage Eau brute et traitée)

20 235 m<sup>3</sup>/j Capacité de production théorique mise en distribution

1 863 km de réseau (hors branchement)

3 302 790 m<sup>3</sup> d'eau potable produits par les usines et stations de pompage

4 239 606 m<sup>3</sup> d'eau potable mis en distribution

919 757 m<sup>3</sup> de pertes d'eau en distribution

82 % de rendement de réseau

1,35 m<sup>3</sup>/J/Km d'indice linéaire de perte

6,15 m<sup>3</sup>/J/Km d'indice linéaire de consommation

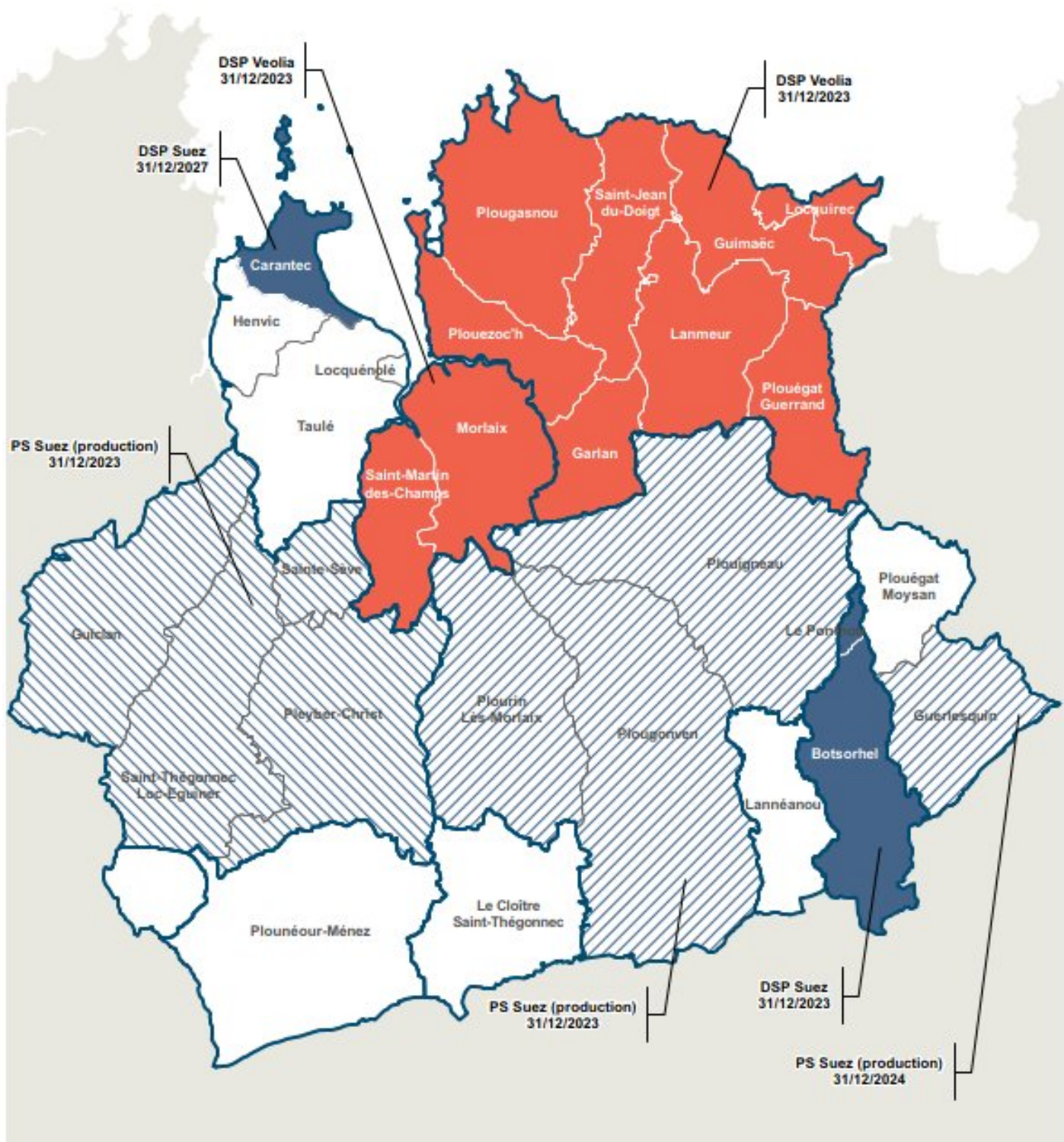
100 % de taux de conformité microbiologique

98 % de taux de conformité physico-chimique





Les échéances des différents contrats figurent sur la carte ci-dessous :



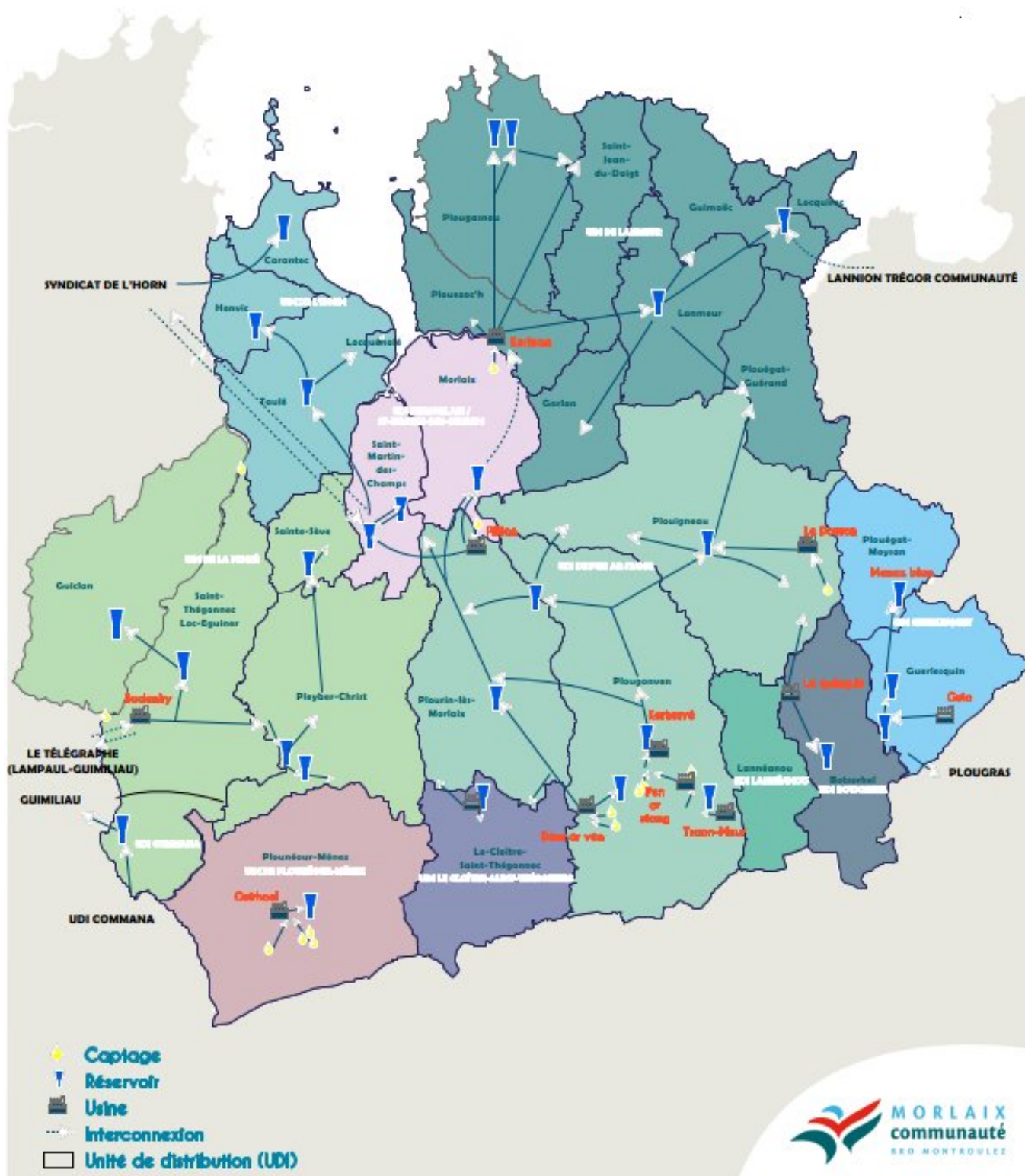
Mode d'exploitation des UDI	Nbre d'UDI en DSP	Nbre d'UDI en PS Production	Nbre d'UDI en Régie directe
Régie			3
Régie avec PS		5	
SUEZ	2		
VEOLIA	2		
<b>Total</b>	<b>4</b>	<b>5</b>	<b>3</b>

DSP : Délégation de Service Public  
 PS : Prestation de service

- Nature exacte des missions exercées :

<b>Gestion du service</b>	Campagne de mesures (débit, pression), conformité des branchements, fonctionnement. surveillance et entretien des installations, recherche des fuites, relève des compteurs, gestion de crise des évènements significatifs (coupures d'eau, d'énergie, pollutions, ...)
<b>Gestion des abonnés</b>	Accueil physique et téléphonique, facturation, traitement des demandes et service d'astreinte d'urgence 24h/24
<b>Mise en service</b>	Des branchements
<b>Entretien</b>	De l'ensemble des ouvrages, des branchements, des canalisations, des compteurs, des équipements électromécaniques, des espaces verts, des installations de télésurveillance, des installations électriques, des ouvrages métalliques, serrurerie, menuiserie, des vannes, du génie civil, matériels tournants hydrauliques
<b>Renouvellement</b>	Des branchements, des canalisations, des clôtures, des compteurs, des équipements électromécaniques, des installations de télésurveillance, des installations électriques, des ouvrages métalliques, serrurerie, menuiserie, des vannes, matériels tournants hydrauliques
<b>Prestations particulières</b>	Mise à niveau des bouches à clé, hors modification de voirie

Les services et ouvrages d'eau potable sont organisés suivant 11 Unités de



### 1.3 L'organisation du service

#### • L'accueil physique et téléphonique des usagers

L'accueil des usagers est assuré par la régie de Morlaix Communauté et par ses délégataires afin de répondre **à toute demande** : information, abonnement, devis travaux ou encore intervention (prise de RDV)

**Périmètre relevant de la régie :**

**Morlaix Communauté**  
**Service Eau et Assainissement – 3 rue Yves Guyader**  
**29 600 MORLAIX**

du lundi au vendredi de 9h à 12h30 et de 13h30 à 17h (fermé le jeudi après-midi)

**0 806 090 010**

**Périmètre relevant des délégations de service public :**

**Véolia**  
**7 rue Pierre Corlé**  
**BP 27 114 - 29 671 MORLAIX cedex**

du lundi au vendredi de 9h à 12h et de 14h à 16h30

**02 98 62 78 32 / 0969 323 529**

**SUEZ**  
**1 rue Joseph Kersebet- ZI de Kervent**  
**29250 SAINT POL DE LEON**

du lundi au vendredi de 08h30 à 12 h et de 13h30 à 16h

**0 977 408 408**  
**Urgence technique : 0 977 401 116**

#### • Le service d'urgence 24h/24

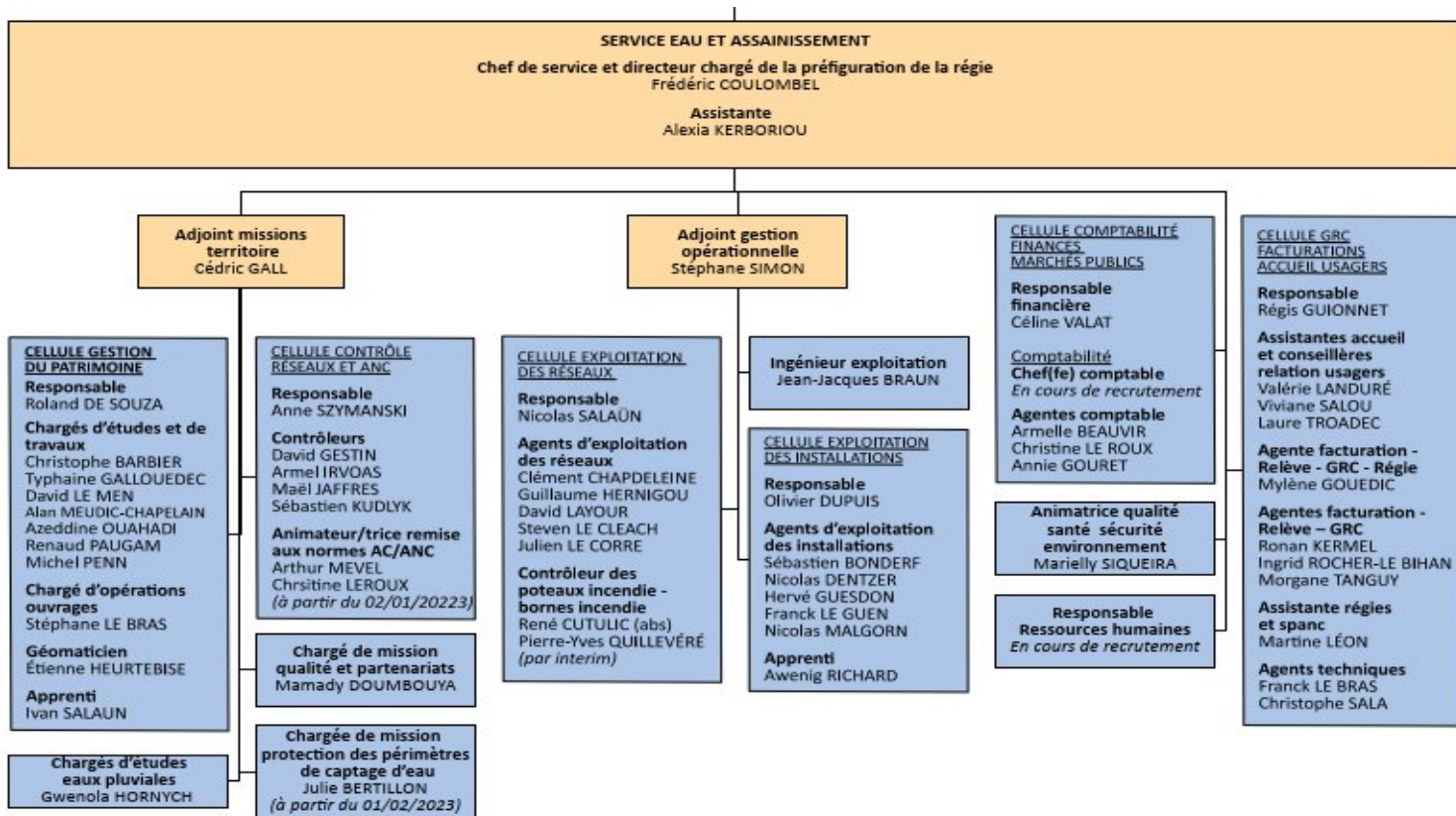
En dehors des heures d'ouverture de l'accueil physique des usagers ou des plages ouvrées de l'accueil téléphonique ci-dessus, les services d'urgence de la régie et des délégataires assurent l'accueil téléphonique et coordonnent les interventions urgentes telles que :

- Réparations de casses de canalisations.
- Dépannages d'installations.
- Débouchage de branchements d'assainissement ...

Pour cela, un effectif composé d'agents et d'encadrants sont mobilisables quotidiennement en dehors des heures ouvrées. Leurs compétences sont diversifiées et ils disposent de matériels, d'équipements, de véhicules et de moyens de communication adaptés à la gestion des astreintes.



• L'organigramme du service au 31 décembre 2022



#### 1.4 Estimation de la population desservie

Est ici considérée comme un habitant desservi toute personne – y compris les résidents saisonniers – domiciliée dans une zone où il existe à proximité une antenne du réseau public d'eau potable sur laquelle elle est ou peut être raccordée.

Le service public d'eau potable dessert **84 058 habitants** au **31/12/2022** (sources Insee, Recensement de la population 2019 - Populations légales des communes en vigueur au 1er janvier 2022)

#### 1.5 Nombre d'abonnés

Les abonnés domestiques et assimilés sont ceux redevables à l'agence de l'eau au titre de la pollution de l'eau d'origine domestique en application de l'article L213-10-3 du Code de l'environnement.

Le service public d'eau potable dessert **41 344 abonnés domestiques (et 119 abonnés non domestiques)** au **31/12/2022**.

La répartition des abonnés par commune est la suivante :

#### Secteurs en délégation de service public

Commune	Nombre d'abonnés Total au 31/12/2021	Nombre total d'abonnés 31/12/2022	Nombre d'abonnés Non domestiques au 31/12/2022	Nombre total d'abonnés Au 31/12/2022	Variation en %
LANMEUR	1 216	1 231	5	1 236	1,6%
GUIMAEC	693	705	0	705	1,7%
LOCQUIREC	1 683	1 702	0	1 702	1,1%
PLOUGASNOU	2 999	3 035	4	3 039	1,3%
GARLAN	480	483	1	484	0,8%
PLOUEGAT GUERRAND	588	586	1	587	-0,2%
SAINT-JEAN-DU-DOIGT	509	513	0	513	0,8%
PLOUEZOC'H	1 038	1 044	0	1 044	0,6%
MORLAIX	9 327	9 360	4	9 364	0,4%
ST MARTIN DES CHAMPS	2 823	2 833	4	2 837	0,5%
BOTSORHEL	290	293	1	294	1,4%
LE PONTYOU	98	107	2	109	11,2%
CARANTEC	3 003	2 943	93	3 036	1,1%
<b>Total</b>	<b>24 747</b>	<b>24 835</b>	<b>115</b>	<b>24 950</b>	<b>0,8%</b>

#### Secteurs en régie

Commune	Nombre d'abonnés Total au 31/12/2021	Nombre total d'abonnés 31/12/2022	Nombre d'abonnés Non domestiques au 31/12/2022	Nombre total d'abonnés Au 31/12/2022	Variation en %
GUICLAN	1 192	1 220	1	1 221	2,4%
ST THEGONNEC LOC EGUINER	1 331	1 367	2	1 369	2,9%
STE SEVE	487	518	0	518	6,4%
PLEYBER CHRIST	1 601	1 657	0	1 657	3,5%
HENVIC	787	789	0	789	0,3%
TAULE	1 498	1 544	0	1 544	3,1%
LOCQUENOLE	478	485	0	485	1,5%
LANNEANOU	211	212	0	212	0,5%
LE CLOITRE ST THEGONNEC	223	228	0	228	2,2%
LOC EGUINER	179	178	0	178	-0,6%
GUERLESQUIN	828	827	0	827	-0,1%
PLOUEGAT MOYSAN	345	344	0	344	-0,3%
PLOUGONVEN	1 645	1 664	0	1 664	1,2%
PLOURIN LES MORLAIX	2 292	2 362	1	2 363	3,1%
PLOUGONVEN - PEN AR STANG	2	2	0	2	0,0%
PLOUIGNEAU	2 442	2 483	0	2 483	1,7%
PLOUNEOUR MENEZ	611	629	0	629	2,9%
<b>Total</b>	<b>16 152</b>	<b>16 509</b>	<b>4</b>	<b>16 513</b>	<b>2,2%</b>

La densité linéaire moyenne d'abonnés (nombre d'abonnés par km de réseau hors branchement) est de **22 abonnés/km** au 31/12/2022.

La consommation moyenne par abonné domestique est de **77,85 m<sup>3</sup>/abonné** au 31/12/2022.

La consommation moyenne par abonné (consommation moyenne annuelle domestique + non domestique rapportée au nombre d'abonnés) est de **77,62 m<sup>3</sup>/abonné** au 31/12/2022.

## 1.6 Eaux brutes

### 1.6.1 Prélèvement sur les ressources en eau

UDI	Ressource et implantation	Nature de la ressource	Débits nominaux (autorisation de prélèvement)	Volume prélevé durant l'exercice 2021 en m <sup>3</sup>	Volume prélevé durant l'exercice 2022 en m <sup>3</sup>	Variation en %
UDI de Penzé-Bodinery	Prise de Coz Pors à St Thégonnec	Rivière la Penzé	1200 m3/j	608 586	593492	-2,5%
	Captage de Bodinery à St Thégonnec	Eaux souterraines	900 m3/j			
UDI de Lannéanou	Captage de Traon Meur à LANNEANOU	Souterraine	12 m3/h	20 724	21 081	1,7%
UDI du Cloître St Thégonnec	Forage et Captage du Roudour au CLOITRE SAINT THEGONNEC	Eaux souterraines	120 m3/j	18 128	21 667	16,3%
UDI de Guic	Barrage du Guic à GUERLESQUIN	Rivière	300 m3/h	112 642	102 647	-9,7%
UDI de Pen Ar Stang (Dour ar Vern, Pen Ar Stang, Douron et Kehervé)	Captages de Kerhervé à PLOUGONVEN	Eaux souterraines	1 140 m3/j	354 802	287 437	-23,4%
	Captages de Pont An Illis à PLOUGONVEN	Eaux souterraines	665 m3/j (Dour ar Vern)	215 236	209 660	-2,7%
	Forage du Kermeur à PLOUGONVEN	Eaux souterraines				
	Prise d'eau du Douron à PLOUGNEAU	Rivière le Douron	2 000 m3/j	170 728	211 170	19,2%
UDI de Plouneour-Menez	Captage Plassart à PLOUNEOUR MENEZ	Eaux souterraines	300 m3/j	62 855	62 131	-1,2%
	Captages de Roudouriou à PLOUNEOUR MENEZ	Eaux souterraines	460 m3/j			
UDI ex-SI Lanmeur	Prise d'eau de Triéven-Coz à PLOUEZOC'H	Rivière le Dourduff	200 m3/h	943 470	787 660	-19,8%
UDI ex-SIVOM Morlaix et St Martin des Champs	Prise d'eau de Lannidy à MORLAIX	Rivière le Jarlot	400 m3/h	1 528 480	1 129 636	-35,3%
UDI de Botsorhel	Captage du Quinquis à BOTSORHEL	Souterraine	180 m3/j	54 038	56 520	4,4%
<b>Total: 9 UDI</b>				<b>4 089 689</b>	<b>3 483 101</b>	<b>-17,4%</b>

Le service public d'eau potable a prélevé **3 483 101 m<sup>3</sup>** pour l'exercice 2022 soit une baisse de **17,4 %** par rapport à l'année 2021.

Cette baisse importante s'explique par l'arrêt de l'usine du Pillion de janvier à avril (à cause de la conduite de transport) et de l'usine de Kerjean en septembre 2022 (Plus de ressource disponible dans le Dourduff)

L'année 2022 a été également marquée par un épisode de sécheresse exceptionnel.

Pour maintenir nos capacités de production d'eau potable, des arrêtés municipaux de restriction d'eau ont été mis en place sur les communes alimentées ainsi qu'une mobilisation des interconnexions. Ces arrêtés municipaux ont été renforcé par l'arrêté préfectoral du 16 juillet 2022 plaçant le département du Finistère en état d'alerte renforcée.

Au vu de cette situation, des dérogations préfectorales ont été accordées pour réduire le débit réservé au 1/20ème du module sur les ressources les plus tendues afin de préserver les besoins en alimentation en eau potable.

- dérogation du 22 juillet au 31 octobre sur le Jarlot (prise d'eau de Lannidy alimentant l'UDI du Pillion ) et le Dourduff (prise d'eau de Trevien Coz alimentant l'UDI de Kerjean )

- dérogation du 26 juillet au 31 octobre sur la Penzé (prise d'eau de Coz Pors) et augmentation du volume de prélèvement autorisé

Malgré ces mesures, l'usine de Kerjean a été arrêtée durant le mois de septembre en raison du trop faible débit dans le Dourduff. D'où les achats d'eau à la collectivité de Lanion Tregor Communauté à hauteur de 53 380 m<sup>3</sup>, l'import de l'usine du pillion à Morlaix avec 136 616 m<sup>3</sup> et celui de Pen Ar Stang à 9 019 m<sup>3</sup> afin d'éviter de pomper dans le Dourduff et maintenir la continuité de service dans la distribution d'eau potable.

Des appoints en camion citerne (34 rotations - 923 m<sup>3</sup>) ont également été mis en place sur Plounéour Menez en raison du débit insuffisant des captages.

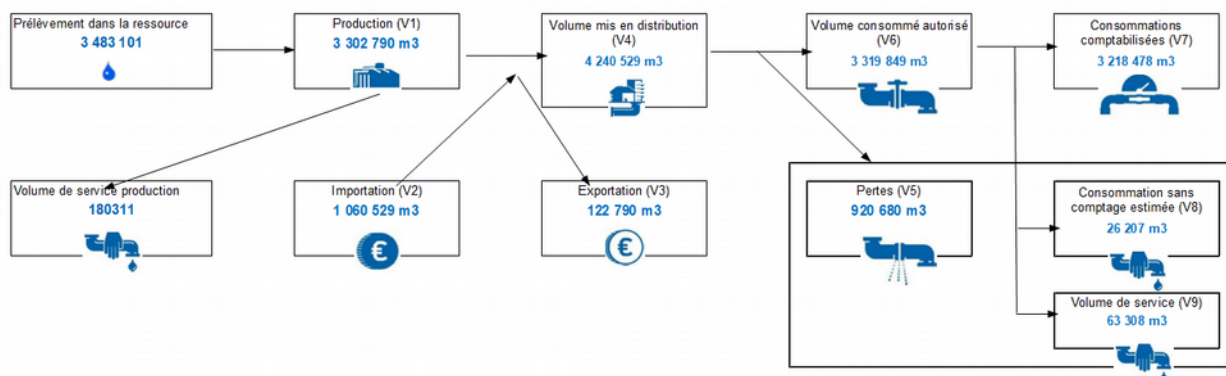




**1.7 Eaux traitées**

**1.7.1 Bilan des volumes mis en œuvre dans le cycle de l'eau potable en 2022**

**SYNTHESE DES FLUX DE VOLUMES**



**1.7.2 Production**

Le service comporte 12 stations de traitement

Nom de la station de traitement	Type de traitement	Autorisation de prélèvement (m3/j)	Capacité nominale de production (m3/j)	Volume d'eau traité maximum théorique (m3/j)
Station de Kerjean (Plouezoch)	Traitement pour eau de surface	4000	3600	3 600
Station du Pillion (Morlaix)	Traitement pour eau de surface	8000	7200	7 200
Station du Guic (Guerlesquin)	Traitement pour eau de surface	4500	6480	4 050
Station de Quinquis (Botsorhel)	Reminéralisation, désinfection	160	160	160
Station de Traon Meur (Lannéanou)	Reminéralisation, désinfection	600	240	240
Station de KERHERVE (Plougonven)	Neutralisation puis désinfection	NC	NC	1 140
Station de DOUR AR VERN (Plougonven)	Neutralisation puis désinfection (captages de Pont An Illis) Déferrisation, démanganisation et neutralisation (forage de Kermeur)	Captage: NC Forage: 268	Captage: NC Forage: 655	655
Station de PEN AR STANG (Plougonven)	Neutralisation puis désinfection	NC	NC	NC
Station du DOURON (Plouigneau)	Traitement pour eau de surface	2000	1050	900
Station du ROUDOUR (Le Cloître)	Neutralisation puis désinfection	67 (25000m3/an)	240	70
Station de GUIRHOEL (Plounéour Menez)	Neutralisation puis désinfection	760	240	240
Station de Bodinery (St Thégonnec)	Filière forage : Neutralisation puis désinfection Filière eau de surface : traitement complet pour eau de surface	Forage: 900 Rivière: 1200	Forage: 900 Rivière: 1800	900 1 080
<b>Total</b>		<b>22 455 m3/j</b>	<b>22 565 m3/j</b>	<b>20 235 m3/j</b>

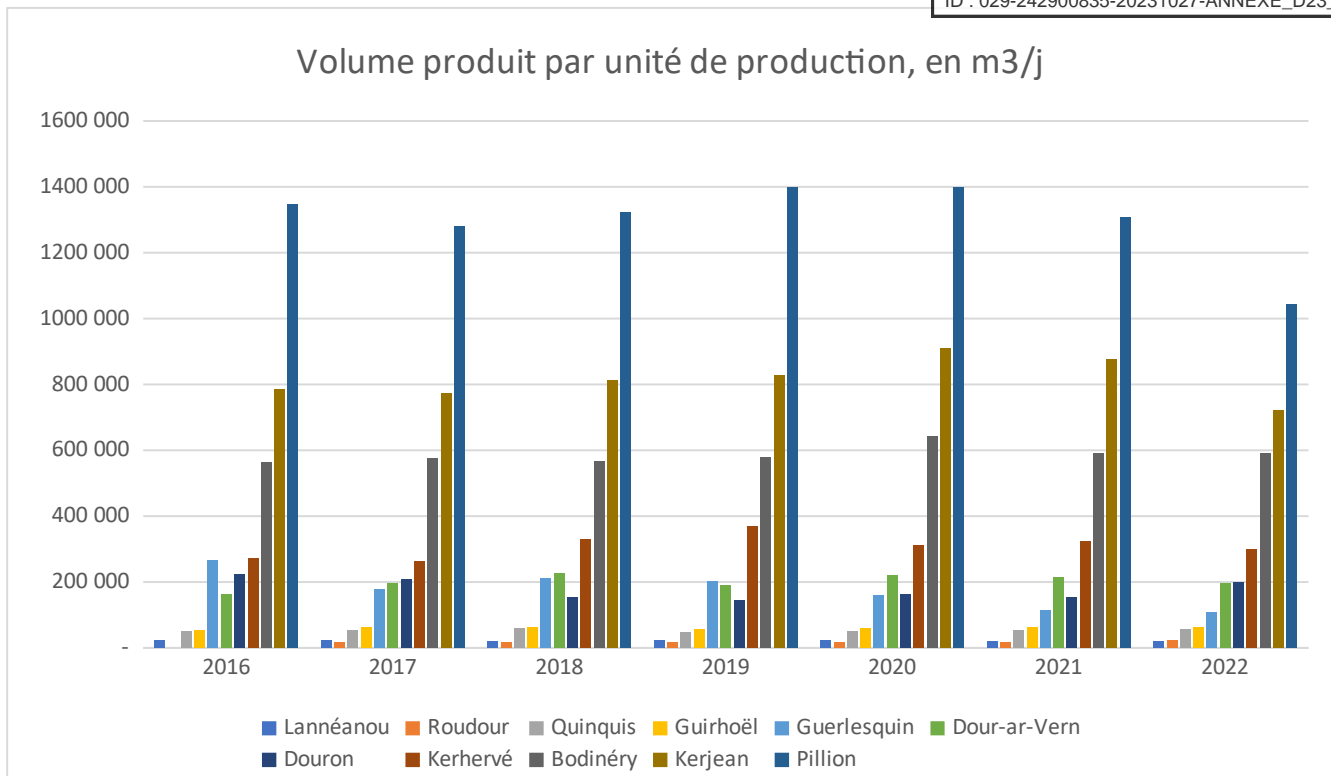
NB : La capacité de production horaire correspond au débit horaire d'eau maximum entrant dans l'UP. Les hypothèses de fonctionnement des UP sont définies de la manière suivantes : Un fonctionnement sur 20 heures et pour les UP d'eau de surface des pertes en eau égales à 10 % de l'eau brute traitée (décantation, lavage des filtres).

Le volume d'eau traité maximum théorique mis en distribution correspond au volume d'eau traité pouvant être produit et injecté dans le réseau AEP en fonction des capacités nominale de production et des autorisations réglementaires

Ressource / UP	Volume produit durant l'exercice 2021 en m <sup>3</sup>	Volume produit durant l'exercice 2022 en m <sup>3</sup>	Volumes produits en %	la ressource exercice 2022
UP de Bodinery (St Thégonnec) - Filière captage	592 047	590 982	-0,2%	80%
UP de Bodinery (St Thégonnec) - Filière eau de surface				
Captage de Traon Meur (UP-de Lannéanou)	20 724	21 081	1,7%	80%
UP du Roudour (Le Cloître)	18 128	21 667	16,3%	80%
Rivière du Guic (UP-Guerlesquin)	112 642	102 647	-9,7%	60%
UP de Kerherve (Plougonven)	322 472	287 437	-12,2%	80%
UP de Pen ar Stang (Plougonven)				
UP de Dour Ar Vern (Plougonven)	213 250	197 126	-8,2%	80%
UP du Douron (Plouigneau)	154 327	197 940	22,0%	60%
UP de Guirhoel (Plouneour Menez)	62 855	62 131	-1,2%	80%
Prise d'eau de Triéven-Coz (Plouezoch)-UP de Kerjean	875 896	721 747	-21,4%	80%
Prise d'eau de Lannidy (UP-Pillion Morlaix)	1 306 499	1 043 512	-25,2%	80%
Captage du Quinquis (UP de Botsorhel)	54 038	56 520	4,4%	80%
<b>Total du volume produit (V1)</b>	<b>3 732 878 m<sup>3</sup></b>	<b>3 302 790 m<sup>3</sup></b>	<b>-13,0%</b>	<b>78,6%</b>

<b>Volume produit par jour</b>	<b>10 227 m<sup>3</sup></b>	<b>9 049 m<sup>3</sup></b>	<b>-13,0%</b>
<b>Volume d'eau de service production (Vprele – Vprod)</b>	356 811 m <sup>3</sup>	180 311 m <sup>3</sup>	-97,9%
<b>Rendement global de la production</b>	91,3%	94,8%	3,7%

Soit une production moyenne de **9 049 m<sup>3</sup>/j** en 2022. En baisse de -13 % par rapport à 2021 en raison de l'arrêt de l'usine du Pillion de Janvier à avril 2022 (travaux de renouvellement de la conduite de transport) et de l'usine de Kerjean en septembre 2022 (Plus de ressource disponible dans le Dourduff).



### 1.7.3 Échanges d'eaux traitées en gros

Afin de calculer le rendement par commune, il est nécessaire de relier la consommation par commune avec le volume produit par commune. Pour cela, les tableaux ci-dessous indiquent les échanges entre communes en imports comme en exports. Ces données sont mesurées par des compteurs de sectorisation placés sur le réseau de distribution intercommunal.

**IMPORTS – EXPORTS INTERNES ET EXTERNES R**

<b>IMPORT- interne et externe REGIE ET PS</b>			
Communes desservies	volume importé (achat) 2021→ V2 B	volume importé (achat) 2022→ V2 B	Variation en %
Guiclan	173 698 m3	152 114 m3	-14,19 %
Saint-Thégonnec Loc Eguiner	16 549 m3	6 646 m3	-149,01 %
Saint-Sève	44 655 m3	44 354 m3	-0,68 %
Pleyber-Christ	224 150 m3	236 184 m3	5,10 %
Henvic	69 456 m3	74 221 m3	6,42 %
Taulé	283 390 m3	283 980 m3	0,21 %
Locquenolé	41 592 m3	38 642 m3	-7,63 %
Lannéanou	0 m3	0 m3	0,00 %
Le Cloître St Thégonnec	1 281 m3	1 270 m3	-0,87 %
			-3,18 %
Loc Eguiner	68 713 m3	66 596 m3	
Guerlesquin	0 m3	0 m3	0,00 %
Plouegat-Moysan	27 586 m3	29 138 m3	5,33 %
Pougonven			18,50 %
Plourin			
Pen Ar stang – Plougonven			
Plouigneau	3 199 m3	3 925 m3	
Plouneour-Menez	1 172 m3	2 061 m3	43,13 %
<b>15 Communes</b>	<b>955 441 m3</b>	<b>939 131 m3</b>	<b>-1,74 %</b>

<b>EXPORT- interne et externe REGIE</b>			
Communes desservies	volume exporté (vente) 2021→ V3 C	volume exporté (vente) 2022→ V3 C	Variation en %
Guiclan	0 m3	0 m3	0,00 %
Saint-Thégonnec Loc Eguiner	410 796 m3	397 790 m3	-3,27 %
Saint-Sève	0 m3	0 m3	0,00 %
Pleyber-Christ	44 655 m3	45 277 m3	1,37 %
Henvic	0 m3	0 m3	0,00 %
Taulé	111 048 m3	112 863 m3	1,61 %
Locquenolé	0 m3	0 m3	0,00 %
Lannéanou	1 658 m3	3 347 m3	50,46 %
Le Cloître St Thégonnec	324 m3	252 m3	-28,57 %
Loc Eguiner	39 922 m3	39 925 m3	0,01 %
Guerlesquin	29 892 m3	31 434 m3	4,91 %
Plouegat-Moysan	0 m3	0 m3	0,00 %
Pougonven			-17,91 %
Plourin			
Pen Ar stang – Plougonven			
Plouigneau	12 454 m3	10 562 m3	
Plouneour-Menez	0 m3	0 m3	0,00 %
<b>15 Communes</b>	<b>650 749 m3</b>	<b>641 450 m3</b>	<b>-1,45 %</b>



## IMPORTS – EXPORTS INTERNES ET EXTERNES

## IMPORT- interne et externe DSP

Communes desservies	volume importé (achat) 2021→ V2 B	volume importé (achat) 2022→ V2 B	Variation en %	
Lanmeur			63,20 %	
Guimaec,				
Locquirec				
Plougasnou				
Garlan				
Plouegat Guerrand				
St jean du doigt,				
Plouezoc'h	73 247 m3	199 017 m3		
Morlaix				50,94 %
St Martin des Champs	183 370 m3	373 794 m3		
Botsorhel	0 m3	0 m3	0,00 %	
DSP Le Ponthou (inclus à Plouigneau)	13 366 m3	14 156 m3	5,58 %	
DSP Carantec	296 027 m3	274 072 m3	-8,01 %	
<b>12 Communes</b>	<b>566 010 m3</b>	<b>861 039 m3</b>	<b>34,26 %</b>	

## EXPORT- interne et externe DSP

Communes desservies	volume exporté (vente) 2021→ V3 C	volume exporté (vente) 2022→ V3 C	Variation en %	
Lanmeur			0,00 %	
Guimaec,				
Locquirec				
Plougasnou				
Garlan				
Plouegat Guerrand				
St jean du doigt,				
Plouezoc'h	0 m3	0 m3		
Morlaix				13,52 %
St Martin des Champs	179 897 m3	208 021 m3		
Botsorhel	13 366 m3	13 883 m3	3,72 %	
DSP Le Ponthou (inclus à Plouigneau)	0 m3	0 m3	0,00 %	
DSP Carantec	0 m3	0 m3	0,00 %	
<b>12 Communes</b>	<b>193 263 m3</b>	<b>221 904 m3</b>	<b>12,91 %</b>	

## IMPORTS – EXPORTS INTERNES ET EXTERNES (DSP+PS-REGIE)

REGIE+DSP+PS	2021	2022	Variation en %
TOTAL IMPORT	1521451 m3	1800170 m3	15,48 %
TOTAL EXPORT	844 012 m3	863 354 m3	2,24 %

Les tableaux font apparaître les volumes importés et exportés avec les structures

**IMPORTS – EXPORTS HORS TERRITOIRE DE LA COLLECTIVITÉ****IMPORT – Achat d'eau- Hors territoire de la collectivité**

Acheteur	Volume acheté durant l'exercice 2021 en m3	Volume acheté durant l'exercice 2022 en m3	Variation en %
Syndicat Mixte de l'HORN vers Morlaix	183 370	373 794	103,8%
SI d'Adduction des Eaux de la Baie (vers Locquirec SI de Lanmeur)	14 393	53 380	270,9%
Syndicat Mixte de l'HORN vers Taule	283 390	283 980	0,2%
Syndicat Mixte de l'HORN (vers Carantec)	296 027	274 072	-7,4%
SMI de Landivisiau vers UP de Bodinery	16 549	6 646	-59,8%
SIE Commana (vers Loc Eguiner)	68 713	66 596	-3,1%
SIE Commana (vers Keradalan -Plouneour)	1 172	2 061	75,9%
<b>Total des volumes d'eaux traitées importés (V2)</b>	<b>863 614</b>	<b>1 060 529</b>	<b>22,8%</b>

**EXPORT – Vente d'eau – Hors territoire de la collectivité**

Fournisseur	Volume vendu durant l'exercice 2021 en m3	Volume vendu durant l'exercice 2022 en m3	Variation en %
SIVOM (vers Horn)	130 526	71 077	-45,5%
Guerlesquin – Castel Pic (vers Plougras)	2 306	2 296	-0,4%
St-Thégonnec-bodinery (vers SMI landivisiau via Lampaul Guimillau)	12 948	9 492	-26,7%
SIE Commana (depuis Loc Eguiner, retour à Guimillau)	39 922	39 925	0,0%
<b>Total d'eaux traitées exportés vendus (V3)</b>	<b>185 702</b>	<b>122 790</b>	<b>-33,9%</b>

**1.8 Volumes vendus au cours de l'exercice**

Les volumes vendus aux abonnés sont répartis de la façon suivante par commune **du 01/01 au 31/12/22** :

DSP			
Commune	Volumes vendus durant l'exercice 2021 en m <sup>3</sup>	Volumes vendus durant l'exercice 2022 en m <sup>3</sup>	Variation en %
LANMEUR	675 737	662 459	-2,0%
GUIMAEAC			
LOCQUIREC			
PLOUGASNOU			
GARLAN			
PLOUEGAT GUERRAND			
SAINT-JEAN-DU-DOIGT			
PLOUEZOC'H			
MORLAIX	974 969	940 270	-3,6%
ST MARTIN DES CHAMPS			
BOTSORHEL	21 297	23 874	12,1%
LE PONTTHOU	6 627	6 510	-1,8%
CARANTEC	213 170	200 881	-5,8%
<b>Total</b>	<b>1 891 800</b>	<b>1 833 994</b>	<b>-3,1%</b>

Régie			
Commune	Volumes vendus durant l'exercice 2021 en m <sup>3</sup>	Volumes vendus durant l'exercice 2022 en m <sup>3</sup>	Variation en %
GUICLAN	135 948	135 934	0,0%
ST THEGONNEC LOC EGUINER	140 372	142 428	1,5%
STE SEVE	35 783	38 626	7,9%
PLEYBER CHRIST	121 468	124 704	2,7%
HENVIC	52 035	54 319	4,4%
TAULE	134 910	154 099	14,2%
LOCQUENOLE	30 385	28 818	-5,2%
LANNEANOU	13 929	13 082	-6,1%
LE CLOITRE ST THEGONNEC	13 879	14 829	6,8%
LOC EGUINER	16 122	21 867	35,6%
GUERLESQUIN	69 536	49 910	-28,2%
PLOUEGAT MOYSAN	23 518	21 046	-10,5%
PLOUGONVEN	134 214	149 272	11,2%
PLOURIN LES MORLAIX	189 587	163 360	-13,8%
PLOUIGNEAU	239 747	216 925	-9,5%
PLOUNEOUR MENEZ	51 514	55 266	7,3%
<b>Total</b>	<b>1 402 947</b>	<b>1 384 484</b>	<b>-1,3%</b>

**TOTAL REGIE+DSP**

	Volumes vendus durant l'exercice 2021 en m <sup>3</sup>	Volumes vendus durant l'exercice 2022 en m <sup>3</sup>	Variation en %
Total vendu aux abonnés (V <sub>7</sub> )	3 294 747	3 218 478	-2,3%
Total vendu aux services de collectivités (export – hors territoire)	185 702	122 790	-33,9%
Total vendu aux services de collectivités (Tous exports interne + hors territoire)	844 012	863 354	2,3%
Total volumes vendus (Tous exports interne+ hors territoire)	4 138 759	4 081 831	-1,4%
Total volumes vendus (export-hors territoire)	3 480 449	3 341 268	-4,0%

**Les gros consommateurs de plus de 5 000 m<sup>3</sup>/an :**

Activité	Commune	Consommation 2021 (m <sup>3</sup> )	Consommation 2022 (m <sup>3</sup> )	Variation en %	Mode de gestion
PRIMEL GASTRONOMIE	PLOUGASNOU	57 604	55 792	-3,2%	VEOLIA
CENTRE HOSPITALIER	MORLAIX	39 642	42 381	6,5%	VEOLIA
BRETAGNE TRUITES	PLOUIGNEAU	38 956	30 657	-27,1%	REGIE
RAVALEC	ST MARTIN DES CHAMPS	29 503	4 622	-538,3%	VEOLIA
CENTRE HOSPITALIER	PLOUGONVEN	15 762	11 541	-36,6%	REGIE
HOPITAL LOCAL	LANMEUR	14 119	13 308	-6,1%	VEOLIA
GEANT BRETAGNIA	ST MARTIN DES CHAMPS	13 895	7 831	-77,4%	VEOLIA
GIP BLANCHISSERIE PML	ST MARTIN DES CHAMPS	13 308	6 481	-105,3%	VEOLIA
SA BIANIC	ST MARTIN DES CHAMPS	12 052	12 580	4,2%	VEOLIA
ELM LE BLANC	ST THEGONNEC	10 036	4 233	-137,1%	REGIE
TOOK TOOK	ST MARTIN DES CHAMPS	9 450	4 746	-99,1%	VEOLIA
LES GENETS D'OR	MORLAIX	8 817	7 366	-19,7%	VEOLIA
MAIS RETR ST FRANCOIS	ST MARTIN DES CHAMPS	6 249	5 308	-17,7%	VEOLIA
CLINIQUE DE LA BAIE	MORLAIX	5 508	5 393	-2,1%	VEOLIA
CAMPING DES MOUETTES	CARANTEC	5 084	6 899	26,3%	SUEZ
CENTRE LECLERC	MORLAIX	5 081	5 070	-0,2%	VEOLIA
TOTAL		285 066	224 208	-27,1%	

\* L'entreprise RAVALEC a cessé son activité en avril 2022

**1.8.1 Autres volumes**

	Exercice 2021 en m <sup>3</sup> /an	Exercice 2022 en m <sup>3</sup> /an	Variation en %
Volume consommation sans comptage (V <sub>8</sub> )	25 891	26 207	1,2%
Volume de service (V <sub>9</sub> )	80 992	63 308	-27,9%

Volume des consommations sans comptage : défense incendie, arrosage public, prélèvement non autorisé...

Volume de service du réseau : purges, vidanges de biefs, nettoyage des réservoirs,...



## DSP

Volume consommation sans comptage (V8)	Exercice 2021 en m3/an	Exercice 2022 en m3/an	Variation en %
DSP ex-SI Lanmeur	6 352	6 451	1,5%
DSP SIVOM Morlaix	12 377	12 299	-0,6%
DSP Botsorhel	49	72	31,9%
DSP Le Ponthou	7	7	0,0%
DSP Carantec	1 206	1 290	6,5%
<b>Total</b>	<b>19 991</b>	<b>20 119</b>	<b>0,6%</b>

Volume de service (V9)	Exercice 2021 en m3/an	Exercice 2022 en m3/an	Variation en %
DSP ex-SI Lanmeur	27 741	25 394	-9,2%
DSP SIVOM Morlaix	32 972	26 398	-24,9%
DSP Botsorhel	936	831	-12,6%
DSP Le Ponthou	100	318	68,6%
DSP Carantec	1 231	1 580	22,1%
<b>Total</b>	<b>62 980</b>	<b>54 521</b>	<b>-15,5%</b>

## Régie

Volume consommation sans comptage (V8)	Exercice 2021 en m3/an	Exercice 2022 en m3/an	Variation en %
Guiclan	200	7	-2757,1%
Saint-Thégonnec Loc Eguiner	700	720	2,8%
Saint-Sève	300	600	50,0%
Pleyber-Christ	900	600	-50,0%
Henvic	200	105	-90,5%
Taulé	250	775	67,7%
Locquenolé	0	120	100,0%
Lannéanou	100	0	#DIV/0 !
Le Cloître St Thégonnec	200	480	58,3%
Loc Eguiner	100	0	#DIV/0 !
Guerlesquin	150	741	79,8%
Plouegat-Moysan	300	105	-185,7%
Kerhervé – Plougonven-Plourin			
Dour Ar Vern Plourin-Plougonven			
Pen Ar stang – Plougonven	2 500	1 800	-38,9%
Douron -Plouigneau et Ponthou			
Plouneour-Menez	200	35	-471,4%
<b>Total</b>	<b>5 900</b>	<b>6 088</b>	<b>3,1%</b>

Volume de service (V9)	Exercice 2021 en m3/an	Exercice 2022 en m3/an	Variation en %
Guiclan	1 737	34	-5008,8%
Saint-Thégonnec Loc Eguiner	1 978	962	-105,6%
Saint-Sève	447	35	-1175,9%
Pleyber-Christ	1 795	1 081	-66,0%
Henvic	695	58	-1097,5%
Taulé	1 723	145	-1088,6%
Locquenolé	416	5	-8218,4%
Lannéanou	191	811	76,5%
Le Cloître St Thégonnec	191	805	76,3%
Loc Eguiner	288	63	-357,0%
Guerlesquin	828	987	16,1%
Plouegat-Moysan	276	644	57,2%
Kerhervé – Plougonven-Plourin			
Dour Ar Vern Plourin-Plougonven			
Pen Ar stang – Plougonven	6 808	2 352	-189,5%
Douron -Plouigneau et Ponthou			
Plouneour-Menez	640	805	20,5%
<b>Total</b>	<b>18 012</b>	<b>8 787</b>	<b>-105,0%</b>

**1.8.2 Volume consommé autorisé**

Le volume consommé autorisé est la somme du volume comptabilisé (issu des campagnes de relevés de l'exercice), du volume des consommateurs sans comptage et du volume de service du réseau.

	Exercice 2021 en m3/an	Exercice 2022 en m3/an	Variation en %
<b>Volume consommé autorisé (V6)</b>	<b>3 252 292</b>	<b>3 319 849</b>	<b>2,0%</b>
<b>Volume mis en distribution (V4)</b>	<b>4 410 317</b>	<b>4 240 529</b>	<b>-4,0%</b>
<b>Volumes Perdus (V5=V4-V6)</b>	<b>1 158 025</b>	<b>920 680</b>	<b>-25,8%</b>

**DSP**

Volume consommé autorisé (V6)	Exercice 2021 en m3/an	Exercice 2022 en m3/an	Variation en %
DSP ex-SI Lanmeur	709 830	694 304	-2,2%
DSP SIVOM Morlaix	1 020 313	978 967	-4,2%
DSP Botsorhel	22 282	24 777	10,1%
DSP Le Ponthou	6 734	6 835	1,5%
DSP Carantec	215 607	215 607	0,0%
<b>Total</b>	<b>1 974 766</b>	<b>1 920 490</b>	<b>-2,8%</b>

Volume mis en distribution (V4)	Exercice 2021 en m3/an	Exercice 2022 en m3/an	Variation en %
DSP ex-SI Lanmeur	949 143	920 764	-3,1%
DSP SIVOM Morlaix	1 309 972	1 209 285	-8,3%
DSP Botsorhel	40 672	42 637	4,6%
DSP Le Ponthou	13 366	14 156	5,6%
DSP Carantec	296 027	274 072	-8,0%
<b>Total</b>	<b>2 609 180</b>	<b>2 460 914</b>	<b>-6,0%</b>

**Régie**

Volume consommé autorisé (V6)	Exercice 2021 en m3/an	Exercice 2022 en m3/an	Variation en %
Guiclan	136 389	135 975	-0,3%
Saint-Thégonnec Loc Eguiner	143 623	144 110	0,3%
Saint-Sève	24 401	39 261	37,9%
Pleyber-Christ	76 978	126 385	39,1%
Henvic	37 370	54 482	31,4%
Taulé	130 766	155 019	15,6%
Locquenolé	28 339	28 943	2,1%
Lannéanou	11 552	13 893	16,9%
Le Cloître St Thégonnec	11 209	16 114	30,4%
Loc Eguiner	15 837	21 930	27,8%
Guerlesquin	72 685	51 638	-40,8%
Plouegat-Moysan	24 094	21 795	-10,6%
Kerhervé - Plougonven-Plourin			
Dour Ar Vern Plourin-Plougonven			
Pen Ar stang - Plougonven			
Douron -Plouigneau et Ponthou			
Plouneour-Menez	41 792	56 106	25,5%
<b>Total</b>	<b>1 277 526</b>	<b>1 399 359</b>	<b>8,7%</b>

Volume mis en distribution (V4)	Exercice 2021 en m3/an	Exercice 2022 en m3/an	Variation en %
Guiclan	173 698	152 114	-14,2%
Saint-Thégonnec Loc Eguiner	197 800	199 838	1,0%
Saint-Sève	44 655	44 354	-0,7%
Pleyber-Christ	179 495	190 907	6,0%
Henvic	69 456	74 221	6,4%
Taulé	172 342	171 117	-0,7%
Locquenolé	41 592	38 642	-7,6%
Lannéanou	19 066	17 734	-7,5%
Le Cloître St Thégonnec	19 085	22 685	15,9%
Loc Eguiner	28 791	26 671	-7,9%
Guerlesquin	82 750	71 213	-16,2%
Plouegat-Moysan	27 586	29 138	5,3%
Kerhervé - Plougonven-Plourin			
Dour Ar Vern Plourin-Plougonven			
Pen Ar stang - Plougonven			
Douron -Plouigneau et Ponthou			
Plouneour-Menez	64 027	64 192	0,3%
<b>Total</b>	<b>1 801 137</b>	<b>1 778 692</b>	<b>-1,3%</b>

**1.9 Linéaire de réseaux de desserte (hors branchements)**

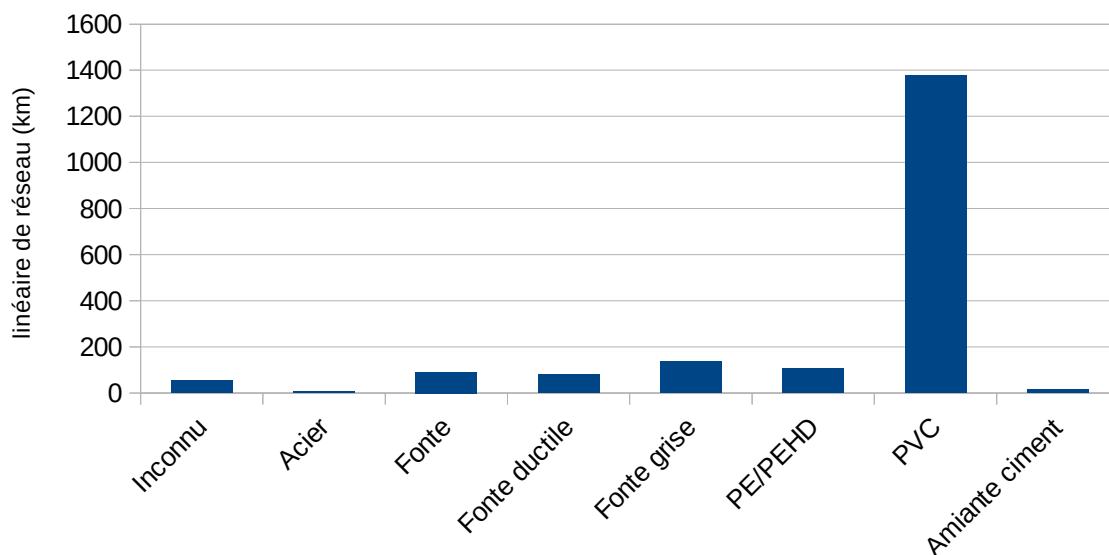
Le linéaire du réseau de canalisations du service public d'eau potable (hors branchements) est de **1863,6 kilomètres** au 31/12/2022.

**Les canalisations**

Le tableau suivant détaille le linéaire de canalisation par type de matériau :

Inconnu	Acier	Fonte	Fonte ductile	Fonte grise	PE/PEHD	PVC	Amiante ciment	Total (km)
52,5	5,8	91,6	78,9	137,1	105,2	1377,5	15	<b>1863,6</b>
2,80 %	0,30 %	4,90 %	4,20 %	7,40 %	5,60 %	73,90 %	0,80 %	

Familles de matériaux



Nature de matériaux	Linéaire de réseaux 2021	Linéaire de réseaux 2022	Variation en %
Inconnu	50,8	52,5	3,2%
Acier	6,2	5,8	-6,9%
Fonte	86,6	91,6	5,5%
Fonte ductile	77,8	78,9	1,4%
Fonte grise	144,1	137,1	-5,1%
PE/PEHD	95,2	105,2	9,5%
PVC	1385,8	1377,5	-0,6%
Amiante ciment	15,1	15	-0,7%
<b>TOTAL</b>	<b>1861,6</b>	<b>1863,6</b>	<b>0,1%</b>

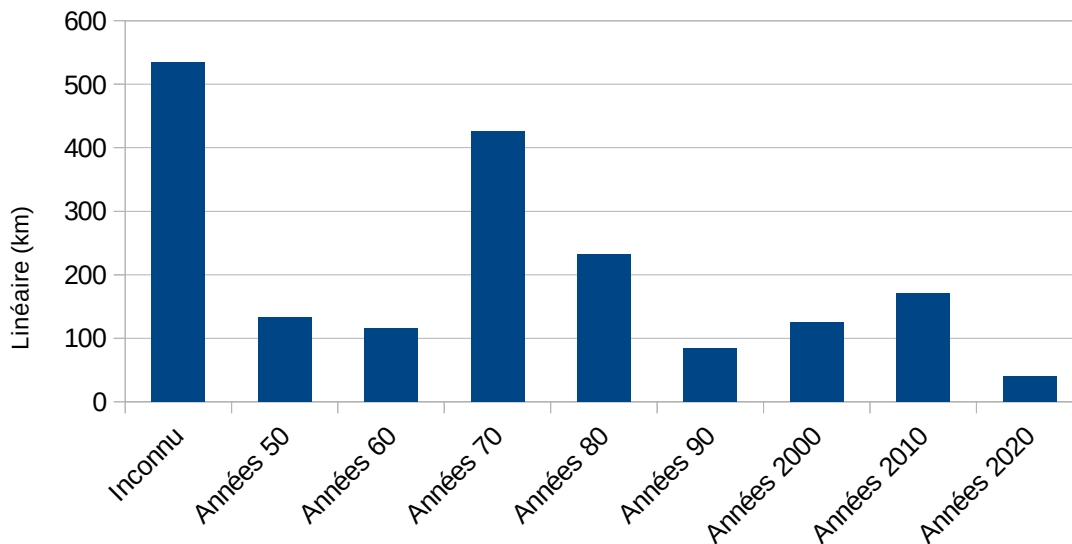
Nature de matériaux	% Linéaire de réseaux 2021	Linéaire de réseaux 2022	Variation en %
Inconnu	2,70 %	2,90 %	6,9%
Acier	0,30 %	0,30 %	0,0%
Fonte	4,70 %	4,90 %	4,1%
Fonte ductile	4,20 %	4,20 %	0,0%
Fonte grise	7,70 %	7,40 %	-4,1%
PE/PEHD	5,10 %	5,60 %	8,9%
PVC	74,50 %	73,90 %	-0,8%
Amiante ciment	0,80 %	0,80 %	0,0%
<b>TOTAL</b>	<b>100,00 %</b>	<b>100,00 %</b>	<b>0,0%</b>

Les réseaux sont en grande majorité en PVC (**73,9 % du réseau**), ce qui est relativement classique pour les réseaux ruraux de l’Ouest de la France. Ce matériau est susceptible de relâcher du Chlorure de Vinyle Monomère (CVM) dans l’eau potable pour les canalisations posés avant 1980.

Un linéaire de 15 km de réseau est composé d’amiante ciment. Ce matériau peut devenir friable et cassant avec le temps. Les interventions d’exploitation nécessitent des précautions particulières sur ce matériau en raison de sa dangerosité et de sa volatilité. C’est pourquoi, le renouvellement des portions de réseau comprenant de l’amiante ciment est prioritaire dans le plan pluriannuel de travaux.

Un linéaire de 137 km de réseau est composé de fonte grise. Ce matériau peut devenir cassant avec le temps.

Répartition par année de pose



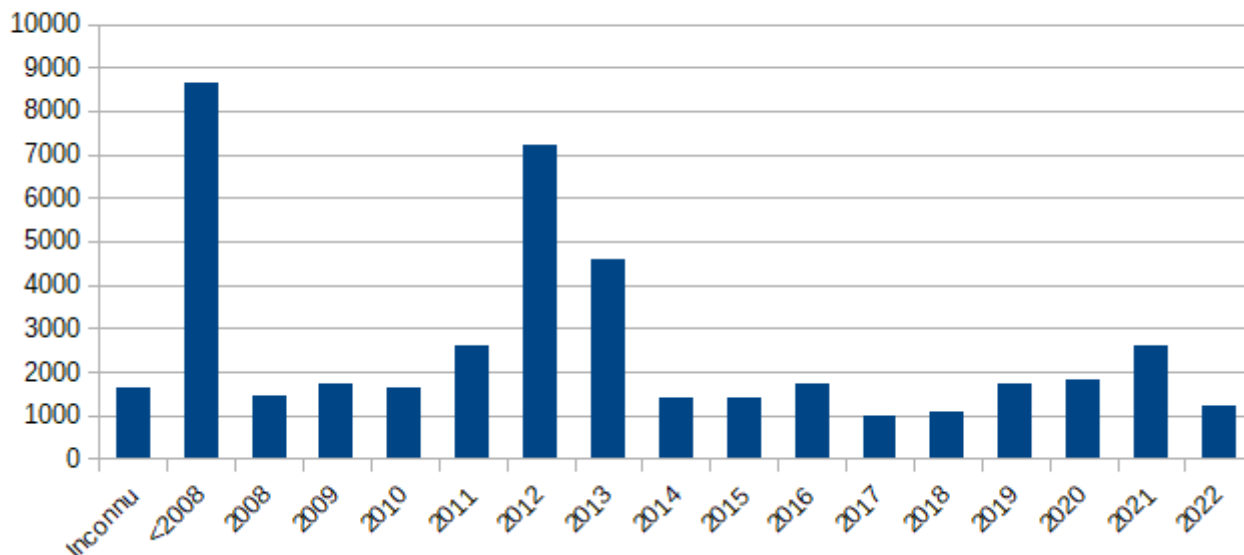
Près de **675 km** de réseaux ont été posés avant les années 80 soit **36 % des réseaux** qui vont être à renouveler dans les 20 ans à venir.

Par contre pour 28 % des réseaux, les dates de pose ne sont pas connues.

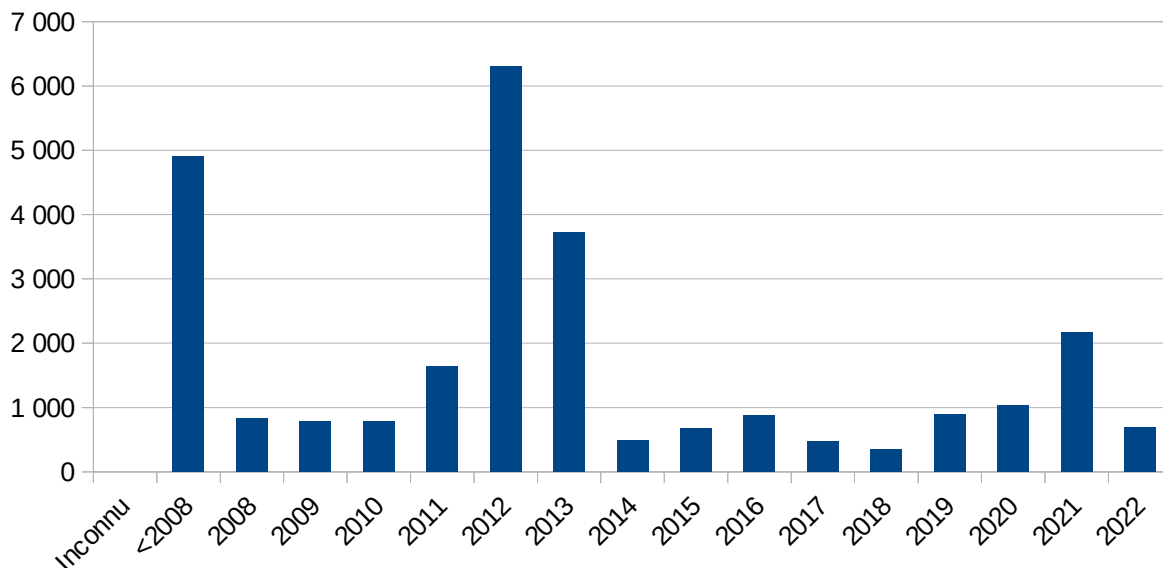
• **Pyramide des âges des compteurs**

42 901 compteurs

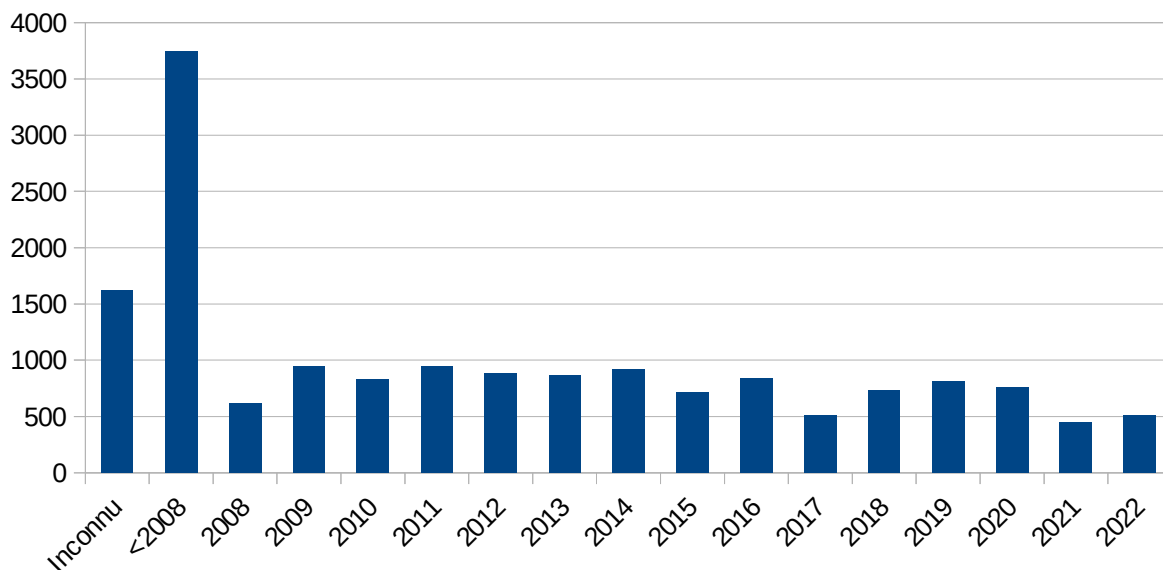
Répartition du nbre de compteurs par année de pose  
 Morlaix Communauté (REGIE, DSP et PS)



Répartition du nombre de compteurs par année de pose - DSP



Répartition du nombre de compteurs par année de pose - Régie



Indicateur Compteur	
% de renouvellement	3,94 %
% de compteur inconnu	3,74 %
% de compteur de plus 15 ans	23,73 %

**Commentaires :**

**1 706** compteurs renouvelés en 2022 (509 en régie et 1 197 en DSP)

**10 275 (23,73 %)** compteurs de plus de 15 ans ou avec une date de pose inconnue.



## 1.10 Les réponses aux DT/DICT

Au vu des dommages déplorés chaque année, et à la faveur du Grenelle II, l'Etat a engagé une réforme de la prévention des dommages aux réseaux lors de travaux.

Cette réforme concerne les collectivités locales en tant que maîtres d'ouvrage, exploitants de réseaux, coordonnateurs des travaux sur la voirie, et responsables de la police de la sécurité sur leur territoire.

Elle s'appuie sur deux piliers.

### L'instauration d'un guichet unique.

Il s'agit d'une plateforme internet <http://www.reseaux-et-canalisation.gouv.fr>, qui référence l'ensemble des exploitants de chaque commune. Son financement se fait par deux redevances à acquitter annuellement à l'INERIS depuis le 1er janvier 2012 :

- une perçue auprès des exploitants au prorata des longueurs de réseaux,
- l'autre auprès des prestataires de services en formalités de déclaration.

### La réforme de la procédure de déclaration des travaux.

Le décret n°2011-1231 du 5 octobre 2011, appliqué depuis le 1er juillet 2012, instaure une responsabilité renforcée des maîtres d'ouvrage de travaux dans la préparation des projets pour que les entreprises d'exécution disposent de la meilleure connaissance possible de la localisation des réseaux avant d'entreprendre les travaux.

- Il impose aux maîtres d'ouvrage et aux entreprises de travaux de déclarer leurs projets et travaux dans le Guichet Unique pour obtenir les plans des exploitants,
- Il fixe des obligations de compétences pour les maîtres d'ouvrage et les entreprises de travaux obligatoires au 1er janvier 2017 et encadre les techniques de travaux,
- Il impose aux exploitants de communiquer au Guichet Unique, la zone d'implantation des ouvrages exploités pour chaque commune concernée,
- Il impose aux exploitants de transmettre au Guichet Unique, toute modification du périmètre des plans de zonage.
- Il impose aux exploitants de réseaux de fournir des plans en réponse aux DT/DICT selon une classe de précision.

Il existe 3 classes de précision, elles permettent de caractériser le niveau de qualité de la connaissance de l'emplacement des réseaux

- Classe A : incertitude maximale de localisation est inférieure ou égale à 40 cm si le réseau est rigide, ou à 50 cm si le réseau est flexible.

- Classe B : incertitude maximale de localisation est supérieure à celle relative à la classe A et inférieure ou égale à 1,5 mètre (1 m pour les branchements d'ouvrages souterrains sensibles pour la sécurité).

- Classe C : incertitude maximale de localisation est supérieure à 1,5 mètre (1 m pour les branchements d'ouvrages souterrains sensibles pour la sécurité) ou si l'exploitant n'est pas en mesure de fournir la localisation correspondante.

**Au 1<sup>er</sup> janvier 2026 , les exploitants de réseau non sensibles devront fournir des plans en classe A en unité urbaine au sens de l'INSEE.**

**Au 1<sup>er</sup> janvier 2032, les exploitants de réseau non sensibles devront fournir des plans en classe A hors unité urbaine au sens de l'INSEE.**

**Au 31 décembre 2022, 8,3 % des réseaux d'eau potable de Morlaix Communauté sont en classe A.**

- Il impose des réponses plus rapides et plus précises aux déclarations préalables, et une anticipation des situations de crise,
- Il prévoit des sanctions administratives complémentaires.

### Nos Actions

**En amont du traitement des demandes de travaux/déclarations d'intention de commencement de travaux, Morlaix communauté et ses exploitants s'engagent à référencer sur le Guichet Unique les ouvrages d'eau potable et d'assainissement, qui sont référencés dans la catégorie réseaux non sensibles, conformément au décret 2010-1600 du 20 décembre 2010.**

**Les informations du SIG sont utilisées pour répondre aux demandes de travaux/déclarations d'intention de commencement de travaux. Dès la réception des plans de recollement des nouveaux travaux (précision à 40 cm exigée par le décret CSD), le service SIG/Cartographie met à jour le SIG. Les modifications du réseau sont directement intégrées dans les plans conformes des récépissés des demandes de travaux/déclarations d'intention de commencement de travaux.**

Pour générer des plans conformes à la réglementation CSD, nous utilisons un outil car plans les informations exigées par le décret comme la localisation et la nature du réseau, le matériau et le diamètre des canalisations, la classe de précision de chaque ouvrage...

Nous répondons dans les temps réglementaires aux demandes de travaux/déclarations d'intention de commencement de travaux. Chaque envoi est tracé. Les récépissés des demandes sont archivés, consultables et dématérialisés.

Nombre de réponses aux DT et aux DICT sur les secteurs en régie			
Type de réponses	Nombre au 31/12/2021	Nombre au 31/12/2022	variation
Total	1784	1673	-6,6%

### 1.11 Les réparations de fuites

#### SECTEURS DSP

	2022					
	Fuite sur accessoire réseau	Fuite sur branchement	Fuite sur réseau de distribution	Fuites sur compteur	Total par secteur	Longueur de réseau hors branchements
GARLAN	9	32	23	57	121	472,7
GUIMAEC						
LANMEUR						
LOCQUIREC						
PLOUEGAT GUERRAND						
PLOUEZOC'H						
PLOUGASNOU						
SAINT-JEAN-DU-DOIGT						
MORLAIX	0	17	22	0	39	227,6
ST MARTIN DES CHAMPS	0	1	1	0	2	44,7
BOTSORHEL	0	12	16	0	28	65,4
CARANTEC	0	4	3	0	7	6,8
LE PONTTHOU	0	4	3	0	7	6,8
<b>Total</b>	<b>9</b>	<b>66</b>	<b>65</b>	<b>57</b>	<b>197</b>	<b>817,2</b>

	2022	
	Fuites pour 100 branchements	Fuites par km de canalisation
GARLAN	0,32	0,05
GUIMAEC		
LANMEUR		
LOCQUIREC		
PLOUEGAT GUERRAND		
PLOUEZOC'H		
PLOUGASNOU		
SAINT-JEAN-DU-DOIGT		
MORLAIX	0,17	0,1
ST MARTIN DES CHAMPS	0,01	0,02
BOTSORHEL	0,12	0,24
CARANTEC	0,04	0,44
LE PONTTHOU	0,04	0,44
<b>Moyenne annuelle</b>	<b>0,05</b>	<b>0,17</b>

**SECTEURS RÉGIE ET PS**

2022						
	Fuite sur accessoire réseau	Fuite sur branchement	Fuite sur réseau de distribution	Fuites sur compteur	Total par commune	Longueur de réseau hors branchements
Guiclan	NC	NC	3	NC	3	92,6 km
Saint-Thégonnec Loc Eguiner	NC	NC	3	NC	3	91,3 km
Saint-Sève	NC	NC	0	NC	0	24,8 km
Pleyber-Christ	NC	NC	11	NC	11	98,2 km
Henvic	NC	NC	1	NC	1	39,62
Taulé	NC	NC	1	NC	1	86,0 km
Locquenolé	NC	NC	0	NC	0	9,9 km
Lannéanou	NC	NC	2	NC	2	26,8 km
Le Cloître St Thégonnec	NC	NC	1	NC	1	8,9 km
Loc Eguiner	NC	NC	0	NC	0	17,9 km
Guerlesquin	NC	NC	4	NC	4	58,7 km
Plouegat-Moysan	NC	NC	1	NC	1	29,0 km
Kerhervé – Plougonven-Plourin	NC	NC	5	NC	5	145,5 km
Dour Ar Vern Plourin-Plougonven	NC	NC	6	NC	6	113,3 km
Pen Ar stang – Plougonven	NC	NC	0	NC	0	0,0 km
Douron -Plouigneau et Ponthou	NC	NC	4	NC	4	157,8 km
Plouneour-Menez	NC	NC	2	NC	2	46,2 km
<b>Total</b>	0	0	44	0	44	1046,644612

2022		
	Fuites pour 100 branchements	Fuites par km de canalisation
<b>Guiclan</b>	<b>NC</b>	<b>0,03</b>
Saint-Thégonnec Loc Eguiner	NC	0,03
Saint-Sève	NC	0,00
Pleyber-Christ	NC	0,11
Henvic	NC	0,03
Taulé	NC	0,01
Locquenolé	NC	0,00
Lannéanou	NC	0,07
Le Cloître St Thégonnec	NC	0,11
Loc Eguiner	NC	0,00
Plouegat-Moysan	NC	0,03
Kerhervé – Plougonven-Plourin	NC	0,03
Dour Ar Vern Plourin-Plougonven	NC	0,05
Pen Ar stang – Plougonven	NC	0,00
Douron -Plouigneau et Ponthou	NC	0,03
Plouneour-Menez	NC	0,04
<b>Moyenne annuelle</b>	<b>NC</b>	<b>0,04</b>

**PÉRIMÈTRE DE MORLAIX COMMUNAUTÉ**

2022	Fuite sur accessoire réseau	Fuite sur branchement	Fuite sur réseau de distribution	Fuites sur compteur	Total
<b>Total DSP</b>	9	66	65	57	<b>197</b>
<b>Total Régie</b>	0	0	44	0	<b>44</b>
<b>Total Morlaix Communauté</b>	9	66	109	57	<b>241</b>

## 2 Tarification de l'eau et recettes du service

### 2.1 Modalités de tarification

La facture d'eau comporte obligatoirement une part proportionnelle à la consommation de l'abonné, et peut également inclure une part indépendante de la consommation, dite part fixe (abonnement, location compteur, etc.). Les grilles tarifaires au 01/01/2022 et au 01/01/2023 sont jointes en annexe.

Le prix moyen du service de la collectivité est de **3,11 euros TTC/m<sup>3</sup>** sur une base de la facture de 120 m<sup>3</sup> au 1 janvier 2023.

### 2.2 Facture d'eau type (D102.0)

Les tarifs applicables au 01/01/2022 et au 01/01/2023 pour une consommation d'un ménage de référence selon l'INSEE (120 m<sup>3</sup>/an) et pour une consommation d'un ménage moyen de Morlaix Communauté (75 m<sup>3</sup>/an) sont joints en annexe.

Sur la régie d'eau potable, **31,08 %** des abonnés sont mensualisés et **9,35 %** des abonnés sont prélevés

Taux de clients mensualisés	
Guerlesquin	31,08%
Guiclan	30,71%
Henvic	27,63%
Lannéanou	31,43%
Le Cloître Saint-Thégonnec	21,96%
Loc Eguiner	24,77%
Locquéolé	12,50%
Pleyber-Christ	28,89%
Plouegat Moysan	40,68%
Plougonven	36,62%
Plouigneau	33,93%
Plounéour-Menez	30,86%
Plourin lès Morlaix	20,98%
Sainte-Sève	33,90%
Saint-Thégonnec Loc-Eguiner	32,23%
Taulé	29,85%
	25,29%

### 2.3 Recettes

Recettes de la collectivité en euros Hors Taxe (secteurs régie) :

Type de recette Régie	Exercice 2021	Exercice 2022	Variation
Recettes vente d'eau aux usagers	5 729 124 €	5 377 902 €	-6,53 %
Recette de vente d'eau en gros	0 €	4 865 €	0,00 %
<b>Total recettes de vente d'eau</b>	<b>5 729 124 €</b>	<b>5 382 767 €</b>	-6,43 %
Recettes liées aux travaux	96 636 €	143 421 €	32,62 %
Autres recettes liées à l'activité (autres ventes et remboursements divers)	11 920 €	21 127 €	43,58 %
Autres recettes diverses (produits de gestion courante, produits financiers et exceptionnels)	388 284 €	352 097 €	-10,28 %
<b>Total autres recettes</b>	<b>496 840 €</b>	<b>516 645 €</b>	3,83 %
<b>Total des recettes</b>	<b>6 225 964 €</b>	<b>5 899 412 €</b>	-5,54 %

**Recettes des délégataires en euros Hors Taxe**

<b>RECETTES EAU POTABLE VEOLIA</b>	Total 2021	Total 2022	variation
Recettes issus de la vente d'eau aux usagers (part fixe + part var)	1 646 531 €	1 874 490 €	12,16 %
Recettes issues de la vente d'eau en gros	25 408 €	15 036 €	-68,98 %
Recettes travaux à titre exclusif	159 368 €	131 982 €	-20,75 %
Autres recettes	209 079 €	204 249 €	-2,36 %
Total travaux et autres recettes	368 447 €	336 231 €	-9,58 %
<b>Total recettes</b>	<b>2 040 386 €</b>	<b>2 225 757 €</b>	<b>8,33 %</b>

<b>RECETTES EAU POTABLE SUEZ</b>	Total 2021	Total 2022	variation
Recettes issus de la vente d'eau aux usagers (part fixe + part var)	481 889 €	462 120 €	-4,28 %
Recettes issues de la vente d'eau en gros	8 140 €	8 601 €	5,36 %
Recettes travaux à titre exclusif	35 763 €	24 769 €	-44,39 %
Autres recettes	4 989 €	11 055 €	54,87 %
Total travaux et autres recettes	40 752 €	35 824 €	-13,76 %
<b>Total recettes</b>	<b>530 781 €</b>	<b>506 545 €</b>	<b>-4,78 %</b>

**Recettes totales en euros Hors Taxe (surtaxe et secteurs régie, DSP et PS) :**

RECETTES EAU	2021	2022	Variation
<b>Total recettes DSP, REGIE et PS</b>	<b>8 797 131 €</b>	<b>8 631 714 €</b>	<b>-1,92 %</b>



### 3 Indicateurs de performance

#### 3.1 Qualité de l'eau – P101.1 et P102.1

Le taux de conformité est calculé selon la formule suivante :

$$\text{taux de conformité} = \frac{\text{nombre de prélèvements réalisés} - \text{nombre de prélèvements non conformes}}{\text{nombre de prélèvements réalisés}} * 100$$

Les valeurs suivantes sont fournies au service par l'Agence régionale de la santé (ARS), et concernent les prélèvements réalisés par elle **sur l'eau distribuée** dans le cadre du contrôle sanitaire défini par le Code de la santé publique (ou ceux réalisés par le service dans le cadre de sa surveillance lorsque celle-ci se substitue au contrôle en question).

Unité de distribution	Microbiologie (P101.1)			Paramètres physico-chimiques (P102.1)		
	Prélèvements réalisés Exercice 2022	Prélèvements non-conformes Exercice 2022	Taux de conformité 2022	Prélèvements réalisés Exercice 2022	Prélèvements non-conformes Exercice 2022	Taux de conformité 2022
Roudour – Le Cloître St Thégonnec	6	0	100%	6	0	100,0%
Guirhoel – Plouneour Menez	8	0	100%	8	0	100,0%
Dour-ar-Vern – Plourin-les-Morlaix	14	0	100%	14	0	100,0%
Kerhervé – Plougonven	15	0	100%	15	0	100,0%
Coat-ar-Ponthou – Plouigneau	15	0	100%	15	2	86,7%
Coz-Pors – Guiclan	23	0	100%	23	3	87,0%
Bodinery – St Thégonnec						
Rest – Taulé, Locquenole	12	0	100%	12	0	100,0%
Guic – Guerlesquin, Plouegat Moysan	18	0	100%	18	0	100,0%
Kerjean – Lanmeur, Plougasnou...	36	0	100%	36	0	100,0%
Pillion – Morlaix, St Martin des champs	43	0	100%	49	0	100,0%
Quinquis – Botsorhel, Le Ponthou	8	0	100%	8	0	100,0%
Traon Meur – Lannéanou	6	0	100%	6	0	100,0%
Horn Rest – Carantec,	9	0	100%	9	0	100,0%
Commana – Loc Eguiner	3	0	100%	3	0	100,0%
<b>Total</b>	<b>216</b>	<b>0</b>	<b>100%</b>	<b>222</b>	<b>5</b>	<b>98%</b>

Commentaire : sur l'ensemble du territoire on a 100 % de conformité pour les paramètres microbiologique et 98 % pour les paramètres physico- chimique. Soit **99 % de conformité globale en 2022.**

**Motifs de non-conformité : (sur la base du bilan provisoire ARS de 2022)**

- Au réservoir de Plouigneau qui alimente Plouigneau et Plouegat Guerrand et Plougonven : 2 non conformité sur les 3 prélèvements effectués. ESA métolachlore 0,170 µg/l au 13/06/22 et 0,265 µg/l au 21/02/22. Des références qualités dépassés en Aluminium (soit 411 µg/l au lieu de 200 µg/l), en COT (2,2 au lieu de 2 µg/l) et en conductivité (196 µg/l au lieu de 200 µg/l)
- A la production de l'usine de Bodinery qui alimente Guiclan, Pleyber-Christ, Ste Sève et St Thégonnec, il a été constaté 3 dépassements en ESA métolachlore 0,280 µg/l en mars, 0,300 µg/l en janvier et 0,300 µg/l en juin
- A la production du pompage du Quinquis qui alimente Botsorhel et Ponthou, 2 dépassements en ESA métolachlore 0,110 µg/l le 09/02 0,110 et 0,175 µg/l le 26/07.

**Focus réglementaire :**Les métabolites de pesticides

Depuis 2019, l'ARS surveille la présence de nouveaux pesticides et de métabolites de pesticides dans les eaux destinées à la consommation humaine. A compter du 1<sup>er</sup> avril 2021, cette recherche a intégré l'ESA metolachlore dans le cadre du contrôle sanitaire des eaux destinées à la consommation humaine. Pour les métabolites dits « pertinents », la limite de qualité est de 0,10 µg/l par molécule et de 0,5 µg/l pour la somme des molécules. Le 30 septembre 2022, l'ANSE a réévalué l'ESA metolachlore pour le classer non pertinent. Désormais, la valeur indicative à prendre en compte dans l'eau produite est de 0,9 µg/l.

Le radon

En application des dispositions de l'instruction DGS/EA4/2018/92 du 4 avril 2018 relative au contrôle sanitaire et à la gestion des risques sanitaires liés à la présence du radon dans les eaux destinées à la consommation, l'ARS a mené des campagnes d'analyses visant à caractériser les eaux souterraines. Les résultats de ces analyses ont été étudiés au regard de la référence de qualité de 100 Bq/l (Becquerel/litre) définie pour l'eau distribuée. Ce paramètre a été intégré au contrôle sanitaire à compter du 1<sup>er</sup> janvier 2021 pour les 4 sites de production concernés par des dépassements de la valeur de 100 Bq/l à savoir :

- L'usine du Roudour au Cloître St Thégonnec
- L'usine de Traon Meur à Lannéanou
- L'usine du Quinquis à Botsorhel
- L'usine de Kerhervé à Plougonven

Un dépassement de la référence de qualité, contenu sous la valeur de 1000 Bq/l n'implique pas impérativement la mise en œuvre de restrictions d'usage ou d'un traitement spécifique, le responsable de la distribution doit examiner au cas par cas, les moyens disponibles pour réduire la concentration en radon dissous dans l'eau (disparition par aération).

CVM

L'instruction DGS/EA4/2020/67 du 29 avril 2020 définit les modalités de repérage des canalisations en polychlorure de vinyle (PVC) susceptibles de contenir du chlorure de vinyle monomère (CVM) résiduel risquant de migrer vers l'eau destinée à la consommation humaine ainsi que les modalités de gestion des risques sanitaires en cas de dépassement de la limite de qualité fixée à 0,5 µg/l. L'inventaire des conduites à risque devait être effectué en 2022 puis un suivi annuel des actions mises en œuvre doit être transmis à l'ARS.

Les résultats de la modélisation du réseau d'eau potable effectuée en 2021 dans le cadre du Schéma Directeur d'Alimentation en Eau Potable nous ont permis d'identifier les tronçons sur le réseau dont le temps de séjour est supérieur à 48h.

L'analyse du risque de relargage de CVM dans les réseaux AEP a été évaluée en déterminant le temps de contact entre l'eau et les réseaux jugés à risque de relargage de CVM. Pour rappel, les canalisations de PVC posés avant 1980 ou de dates inconnues et les canalisations de matériaux inconnus posés avant 1980 ou de dates inconnues.

Système	Nombre de zones à temps de contact > 4 jours avec des PVC à risques	Nombre de zones à envisager (4 analyses par points)
Quinquis	12	48
Lannéanou	12	48
Cloître-Saint-Thégonnec	3	12
Plounéour-Ménez	Absence (réseau 1981)	0
Bodinery	18	72
Kerjean	22	88
Pen-ar-stang	21	84
Pillion	17	68
Guic	5	20
Horn	17	68
Loc-Eguiner	3	12
<b>Morlaix Communauté</b>	<b>130</b>	<b>520</b>

Synthèse des zones identifiées comme les plus à risque de relargage de CVM

Les études de modélisation ont permis d’identifier 130 zones de réseaux au sein desquelles le temps de contact avec des canalisations à risque de relargage de CVM est supérieur à 4 jours. Il est préconisé de réaliser des analyses CVM sur ces 130 zones. En cas d’analyse positive, un protocole est à mettre en place en réalisant plusieurs analyses successives vers l’amont du réseau pour cibler précisément les tronçons problématiques.

Morlaix Communauté transmet annuellement à l’ARS un bilan des actions qui ont été menées par la collectivité en vue d’éviter ou de réduire le CVM dans notre réseau de distribution. Ci-dessous les plans d’action engagés par la collectivité en vue de répondre à cette exigence.

**Plan d’action immédiat**

Suite à l’identification dans le cadre du SDAEP des zones susceptibles de relarguer des CVM, la collectivité a engagé des campagnes de suivi analytique sur les 130 zones concernées. Ces campagnes de suivi sont réparties sur 4 années (2021 à 2024).

En cas de non conformité, les purges régulières seront mises en place par l’exploitant dans l’attente de la réalisation des travaux de renouvellement de réseaux.

**Plan d’action à moyen terme**

Le reconquête de la qualité des eaux brutes au vu des enjeux liés au CVM, la collectivité a engagé depuis 2021 des travaux de renouvellement des conduites sur les secteurs concernés par des teneurs en CVM > 0,5µg/L. Pour les non conformité observées à ce jour, les travaux de renouvellement réalisés ou planifiés sont détaillés dans le tableau ci dessous.

Commune	Secteur	Date réalisation	Linéaire (en m)	Montant des travaux HT
Pleyber Christ	Kervenezec	Juin 2021	950	78 400 €
Plouigneau	Voie Romaine	Septembre 2021	1000	216 837 €
Saint Thegonnec Loc Eguiner	Kerboas	En cours d’études		
Taulé	Vervian	En cours d’études		
Taulé	Kemonen Bras	En cours d’études		
<b>TOTAL</b>			<b>1950</b>	<b>295 237 €</b>

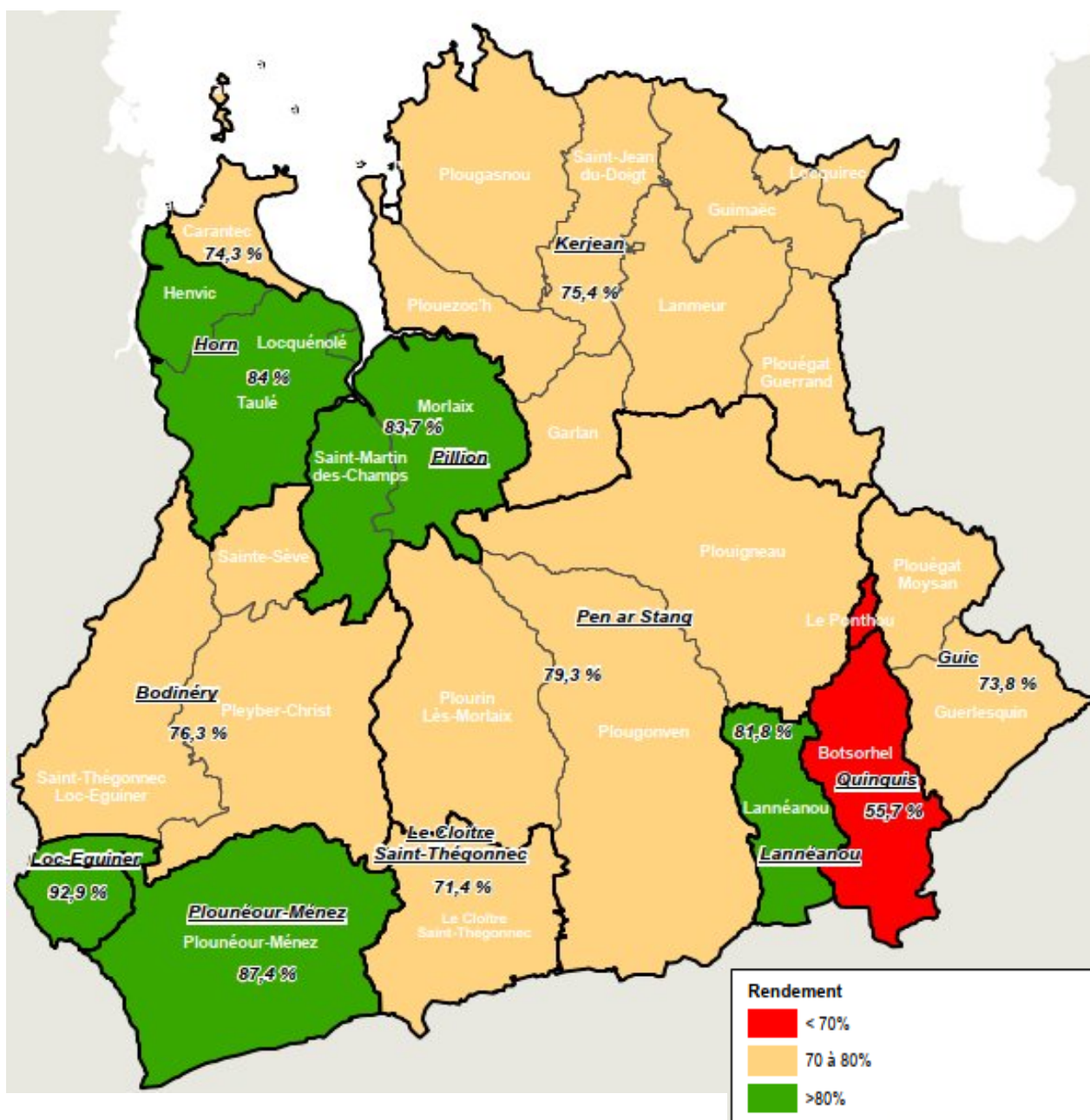
Pour les campagnes d’analyses en cours ou à venir, en cas de non conformité, les actions correctives seront réalisées dans les années qui suivent. Les actions de reconquête de la qualité de l’eau distribuée et celle de la ressource (eau superficielle et souterraine) sont les priorités de la collectivité afin de conserver la capacité d’exploiter les ressources en eau pour l’alimentation en eau potable sur l’ensemble de son territoire.

**3.2 Indicateurs de performance du réseau**

**3.2.1 Rendement du réseau de distribution - P104.3**

Le rendement du réseau de distribution permet de connaître la part des volumes introduits dans le réseau de distribution qui est consommée ou vendue à un autre service. Sa valeur et son évolution sont le reflet de la politique de lutte contre les pertes d'eau en réseau de distribution.

	Exercice 2021	Exercice 2022	Variation en %
Rendement du réseau en %	74,80 %	78,90 %	5,2%
Linéaire total hors branchement en km	1 860	1 864	0,2%
Période d'extraction des données en jours	365	365	0,0%
Indice linéaire de pertes	1,71 m3/j/km	1,35 m3/j/km	-26,2%
Indice linéaire de consommation (volumes consommés autorisés + volumes exportés journaliers par km de réseau hors branchement)	5,06	5,06	-0,1%
Volume vendu sur volume mis en distribution en % (ex. rendement primaire)	74,71 %	75,91 %	1,6%



### 3.2.2 Indice linéaire des volumes non comptés – P105.3

Cet indicateur permet de connaître, par km de réseau, la part des volumes mis en distribution qui ne font pas l'objet d'un comptage lors de leur distribution aux abonnés. Sa valeur et son évolution sont le reflet du déploiement de la politique de comptage aux points de livraison des abonnés et de l'efficacité de la gestion du réseau.

Pour l'année 2022, l'indice linéaire des volumes non comptés est de **1,50 m<sup>3</sup>/j/km**.

Rappel 2021 : **1,72 m<sup>3</sup>/j/km**

### 3.2.3 Indice linéaire de pertes en réseau – P106.3

Cet indicateur permet de connaître, par km de réseau, la part des volumes mis en distribution qui ne sont pas consommés sur le périmètre du service. Sa valeur et son évolution sont le reflet d'une part de la politique de maintenance et de renouvellement du réseau, et d'autre part des actions menées pour lutter contre les volumes détournés et pour améliorer la précision du comptage chez les abonnés.

Pour l'année 2022, l'indice linéaire des pertes est de **1,35 m<sup>3</sup>/j/km**, soit une perte de **919 757 m<sup>3</sup>/an (25,9 % de moins qu'en 2021)**

Rappel 2021 : **1,56 m<sup>3</sup>/j/km** soit une perte de **1 158 025 m<sup>3</sup>/an**

### 3.2.4 Taux moyen de renouvellement des réseaux d'eau potable

Renouvellement des réseaux d'eau potable					
Exercice	2018	2019	2020	2021	2022
Linéaire renouvelé en km	7,2	13,8	11,5	9,3	<b>12,3</b>
Linéaire créé en km	2,2	1,8	2,9	3,8	<b>0,9</b>
Linéaire de réseau renouvelés au cours des 5 dernière années en Km	54,1				
Linéaire total en km	1650	1885	1859	1 860	<b>1 864</b>
Taux de renouvellement de l'exercice	<b>0,44 %</b>	<b>0,73 %</b>	<b>0,62 %</b>	<b>0,50 %</b>	<b>0,66 %</b>
Taux de renouvellement sur 5 ans	<b>0,58</b>				

Le taux de renouvellement en 2022 est de **0,66 %**.

Au cours des 5 dernières années, **54,1 km de linéaire** de réseau ont été renouvelés. Le taux moyen de renouvellement à 5 ans est de **0,58 %**.

L'objectif du service est d'atteindre un taux de renouvellement de **1,2 % par an** (soit une durée théorique des réseaux de **80 ans**).



### 3.3 Branchements

La législation prévoit l'abaissement progressif de la teneur en plomb dans l'eau distribuée. Depuis le 25/12/2013, cette teneur ne peut plus excéder 10 µg/l. Cette faible valeur peut induire une suppression des branchements en plomb s'il en existe.

Des plans d'actions sont encourus par la collectivité afin de traiter cette problématique. ci-dessous le détail des branchements plomb remplacés sur l'année 2021. Les autres communes du territoire ne possèdent pas de branchements en plomb recensés.

Branchements DSP							
Communes desservies	2021	2022	Variation en %	Dont le nbre de branchement Pb 2021	Dont le nbre de branchement Pb 2022	Variation en %	Nbr de branchement Pb supprimés 2022
MORLAIX ST MARTIN	8 576	8 608	0,4%	0	0	0,0%	2,00
SIE LANMEUR	9 893	9 979	0,9%	0	0	0,0%	0,00
BOTSORHEL	337	337	0,0%	0	0	0,0%	0,00
LE PONTYOU	108	109	0,9%	0	0	0,0%	0,00
CARANTEC	3 290	3 219	-2,2%	182	89	-104,5%	93,00
<b>TOTAL</b>	<b>22 204</b>	<b>22 252</b>	<b>0,2%</b>	<b>182</b>	<b>89</b>	<b>-104,5%</b>	<b>95,00</b>

Branchements régie							
Communes desservies	2021	2022	Variation en %	Dont le nbre de branchement Pb 2021	Nbr de branchement Pb 2022	Variation en %	Nbr de branchement Pb supprimés 2022
GUICLAN	1 185	1 241	4,5%	0	0	0,0%	0
ST THEGONNEC LOC EGUINER	1 354	1 396	3,0%	0	0	0,0%	0
STE SEVE	486	256	-89,8%	0	0	0,0%	0
PLEYBER CHRIST	1 687	1 032	-63,5%	0	0	0,0%	0
HENVIC	786	430	-82,8%	0	0	0,0%	0
TAULE	1 552	1 740	10,8%	0	0	0,0%	0
LOCQUENOLE	532	425	-25,2%	0	0	0,0%	0
LANNEANOU	245	198	-23,7%	0	0	0,0%	0
LE CLOITRE ST THEGONNEC	244	280	12,9%	0	0	0,0%	0
LOC EGUINER	183	123	-48,8%	0	0	0,0%	0
GUERLESQUIN	397	397	0,0%	0	0	0,0%	0
PLOUEGAT MOYSAN	347	261	-33,0%	0	0	0,0%	0
PLOUGONVEN	1 722	1 066	-61,5%	0	0	0,0%	0
PLOURIN LES MORLAIX	2 320	1 257	-84,6%	0	0	0,0%	0
PLOUIGNEAU	2 544	1 146	-122,0%	0	0	0,0%	0
PLOUNEOUR MENEZ	638	352	-81,3%	0	0	0,0%	0
<b>Totaux</b>	<b>16 222</b>	<b>11 600</b>	<b>-39,8%</b>	<b>0</b>	<b>0</b>	<b>0</b>	<b>0</b>

#### Branchements globaux régie et DSP

Branchements DSP+Régie			
Branchements	Exercice 2021	Exercice 2022	Variation en %
Nombre total des branchements	16 222	11 600	-39,84 %
Nombre de brchts en plomb modifiés ou supprimés dans l'année	55	0	-100,00 %
Nombre de brchts en plomb restants (en fin d'année)	0	0	0,00 %
% de brcht en plomb modifiés ou supprimés/nombre total de brchts	0,34%	0,00 %	-100,00 %
% de brchts en plomb restants/nombre total de brchts	0,00%	0,00%	0,00 %

**3.4 Indice de connaissance et de gestion patrimoniale des réseaux – P103.2B**

L'indice de connaissance et de gestion patrimoniale des réseaux du service **pour l'année 2022 est de 96.**

<b>PARTIE A : PLAN DES RESEAUX (15 points)</b>			
VP.236 - Existence d'un plan des réseaux mentionnant la localisation des ouvrages principaux (ouvrage de captage, station de traitement, station de pompage, réservoir) et des dispositifs de mesures	Oui : 10 points Non : 0 point	Oui	10
VP.237 - Existence et mise en œuvre d'une procédure de mise à jour, au moins chaque année, du plan des réseaux pour les extensions, réhabilitations et renouvellements de réseaux (en l'absence de travaux, la mise à jour est considérée comme effectuée)	Oui : 5 points Non : 0 point	Oui	5
<b>PARTIE B : INVENTAIRE DES RESEAUX (30 points qui ne sont décomptés que si la totalité des points a été obtenue pour la partie A)</b>			
VP.238 - Existence d'un inventaire des réseaux avec mention, pour tous les tronçons représentés sur le plan, du linéaire, de la catégorie de l'ouvrage et de la précision des informations cartographiques		Oui	10
VP.240 - Intégration, dans la procédure de mise à jour des plans, des informations de l'inventaire des réseaux (pour chaque tronçon : linéaire, diamètre, matériau, date ou période de pose, catégorie d'ouvrage, précision cartographique)	0 à 15 points sous conditions <sup>(1)</sup>	Oui	5
VP.239 - Pourcentage du linéaire de réseau pour lequel l'inventaire des réseaux mentionne les matériaux et diamètres		99,00 %	
VP.241 - Pourcentage du linéaire de réseau pour lequel l'inventaire des réseaux mentionne la date ou la période de pose	0 à 15 points sous conditions <sup>(2)</sup>	Oui	11
<b>PARTIE C : AUTRES ELEMENTS DE CONNAISSANCE ET DE GESTION DES RESEAUX (75 points qui ne sont décomptés que si 40 points au moins ont été obtenus en partie A et B)</b>			
VP.242 - Localisation des ouvrages annexes (vannes de sectionnement, ventouses, purges, PI...) et des servitudes de réseaux sur le plan des réseaux	Oui : 10 points Non : 0 point	Oui	10
VP.243 - Inventaire mis à jour, au moins chaque année, des pompes et équipements électromécaniques existants sur les ouvrages de stockage et de distribution (en l'absence de modifications, la mise à jour est considérée comme effectuée)	Oui : 10 points Non : 0 point	Oui	10
VP.244 - Localisation des branchements sur le plan des réseaux <sup>(3)</sup>	Oui : 10 points Non : 0 point	Oui	0
VP.245 - Pour chaque branchement, caractéristiques du ou des compteurs d'eau incluant la référence du carnet métrologique et la date de pose du compteur <sup>(3)</sup>	Oui : 10 points Non : 0 point	Oui	0
VP.246 - Identification des secteurs de recherches de pertes d'eau par les réseaux, date et nature des réparations effectuées	Oui : 10 points Non : 0 point	Oui	10
VP.247 - Localisation à jour des autres interventions sur le réseau (réparations, purges, travaux de renouvellement, etc.)	Oui : 10 points Non : 0 point	Oui	10
VP.248 - Existence et mise en œuvre d'un programme pluriannuel de renouvellement des canalisations (programme détaillé assorti d'un estimatif portant sur au moins 3 ans)	Oui : 10 points Non : 0 point	Oui	10
VP.249 - Existence et mise en œuvre d'une modélisation des réseaux sur au moins la moitié du linéaire de réseaux	Oui : 5 points Non : 0 point	Oui	5
<b>TOTAL (indicateur P103.2B)</b>	<b>120</b>	-	<b>96</b>

**NB :** Avant 2022, l'indice de connaissance du patrimoine égale à 107 avait été surévaluée et suite au recalcul la valeur est **96 en 2022.**



La réglementation définit une procédure particulière pour la protection des ressources en eau (captage, forage, etc.). En fonction de l'état d'avancement de la procédure, un indice est déterminé selon le barème suivant :

- 0% Aucune action de protection
- 20% Études environnementales et hydrogéologiques en cours
- 40% Avis de l'hydrogéologue rendu
- 50% Dossier déposé en préfecture
- 60% Arrêté préfectoral
- 80% Arrêté préfectoral complètement mis en œuvre (terrains acquis, servitudes mises en place, travaux terminés, etc.)
- 100% Arrêté préfectoral complètement mis en œuvre et mise en place d'une procédure de suivi de son application

En cas d'achats d'eau à d'autres services publics d'eau potable ou de ressources multiples, l'indicateur est établi pour chaque ressource et une valeur globale est calculée en pondérant chaque indicateur par les volumes annuels d'eau produits ou achetés.

**Pour l'année 2022, l'indice global d'avancement de protection de la ressource est 78,6%.**

**La prise d'eau potable de Lannidy sur le Jarlot a été intégrée dans la liste des captages prioritaires du SDAGE 2022-2027 en raison d'une dégradation de sa qualité en matière de pesticides.**

Son Aire d'Alimentation (AAC) va être délimitée par arrêté préfectoral et un diagnostic des pressions va être engagé pour aboutir sur un plan d'action de réduction des pesticides dans l'eau brute.

## 4 Financement des investissements

### 4.1 État de la dette du service

L'état de la dette est globalisé pour l'ensemble des communes gérées en DSP et intégré au budget EAU DSP.  
Au 31 décembre 2022, l'encours de la dette du budget EAU DSP est de :

DSP		Exercice 2021	Exercice 2022	variation
Encours de la dette au 31 décembre N (montant restant dû en €) - VP182		3 117 069 €	5 039 537 €	38,1%
Montant remboursé durant l'exercice en €	Capital	297 552 €	277 233 €	-7,3%
	Intérêt	103 997 €	112 520 €	7,6%

Durée d'extinction de la dette du budget EAU DSP (P153.2) : **5 ans**

De la même manière, l'état de la dette est globalisé pour l'ensemble des communes gérées en régie et intégré au budget EAU REGIE.

Au 31 décembre 2022, l'encours de la dette du budget EAU REGIE est de :

REGIE		Exercice 2021	Exercice 2022	variation
Encours de la dette au 31 décembre N (montant restant dû en €) - VP182		192 363 €	2 109 289 €	90,9%
Montant remboursé durant l'exercice en €	Capital	32 693 €	33 074 €	1,2%
	Intérêt	8 806 €	18 127 €	51,4%

Durée d'extinction de la dette du budget EAU REGIE (P153.2) : **2 ans**

### 4.2 Amortissements

De la même manière, les amortissements sont globalisés pour l'ensemble des communes relevant des budgets EAU DSP et EAU REGIE.

Pour l'année 2022, la dotation aux amortissements a été de **817 819 €** sur le budget EAU DSP.

Pour l'année 2022, la dotation aux amortissements a été de **857 427 €** sur le budget EAU REGIE.

### 4.3 Épargne brute annuelle

Épargne brute annuelle (VP 183) = recettes réelles – dépenses réelles (incluant le montant des intérêts des emprunt à l'exclusion du capital remboursé), calculée selon les modalités prescrites par l'instruction comptable M49.

Pour l'année 2022, l'épargne brute annuelle a été de **341 132 €** sur le budget EAU DSP.

Pour l'année 2022, l'épargne brute annuelle a été de **227 361 €** sur le budget EAU REGIE.



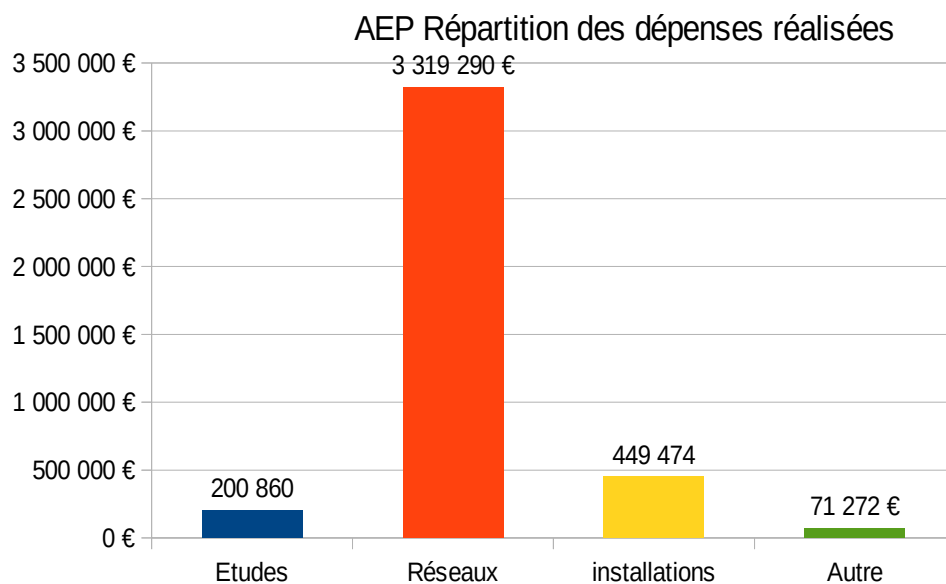
#### 4.4 Présentation des projets réalisés et à l'étude en vue d'améliorer la qualité du service environnementaux du service

Cette partie dresse le bilan des investissements (études et travaux) réalisés au cours de l'exercice :

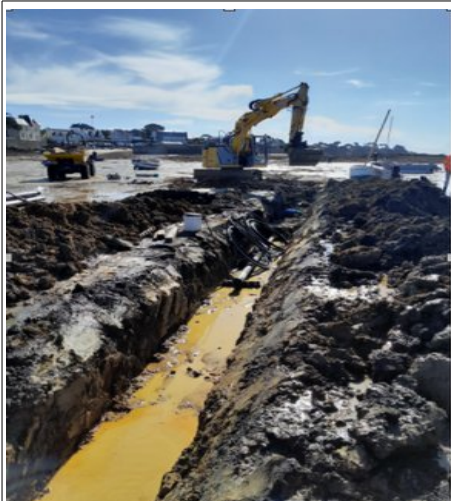
Montant des dépenses engagées (DC 195) : **7 129 222 €**

Montant des dépenses réalisées : **4 040 896 €**

Principales opérations réalisées / en cours de réalisation	Montants en € HT
Renouvellement du réseau rue de Kerziou à Locquirec	107 415 €
Renouvellement du réseau alimentant l'Île Calot à Carantec	187 456 €
Renouvellement du réseau rue Even Gwen à Guerlesquin	253 156 €
Renouvellement du réseau rues Ty Braz et Baradoz à Plouezoch	108 074 €
Renouvellement du réseau route de Ty Forn à Plougasnou	167 861 €
Renouvellement du réseau rue des Vignes à Morlaix	158 321 €
Renouvellement du réseau quartier de la Gare à Taulé	327 750 €
Renouvellement du réseau rue Mendes France à Plougasnou	149 895 €
Travaux de mise en sécurité de réservoirs et usines	250 666 €



Principales opérations à l'étude	Montants prévisionnels en € HT
Réhabilitation du réservoir de Kerboulic à Locquirec (250 m <sup>3</sup> sur tour)	420 000 €
Réhabilitation du réservoir de Rhun ar Vugale à Plougasnou (300 m <sup>3</sup> sur tour)	370 000 €
Création d'un nouveau réservoir semi-enterré de 900 m <sup>3</sup> à Taulé	1 200 000 €
Réhabilitation du réservoir du Roudour à Morlaix (5 000 m <sup>3</sup> semi enterré)	500 000 €
SD29_Création d'une interconnexion entre Plounérin (Traou Long) et Guerlesquin et création d'un nouveau réservoir semi-enterré à Castel Pic	2 000 000 €
Diagnostic des pressions sur l'aire d'alimentation du captage de Lannidy	100 000 €
Maîtrise d'œuvre sur la mise en place d'un traitement des métabolites de pesticides sur les usines de production de Bodinery, Kerhervé, Dour ar Vern, Roudour, Traon Meur et Quinquis	325 000 €
Programme de renouvellement annuel de réseau (route de Paris à Morlaix, Quartier Kerloscant à Taulé,...)	5 016 000 €



Ile Calot à Carantec



Mise en sécurité réservoir de Plounéour-Menez



Remplacement clôture réservoir de Kerglaz à Plougonven



Route de carrière à Pleyber Christ



Secteur de gare à Taule



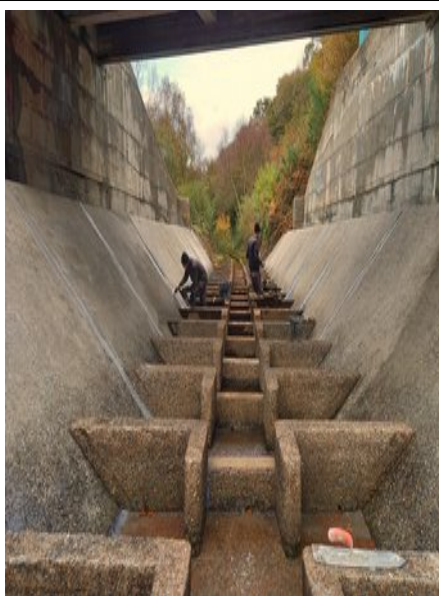
Secteur de gare à Taule



Route de carrière à Pleyber Christ



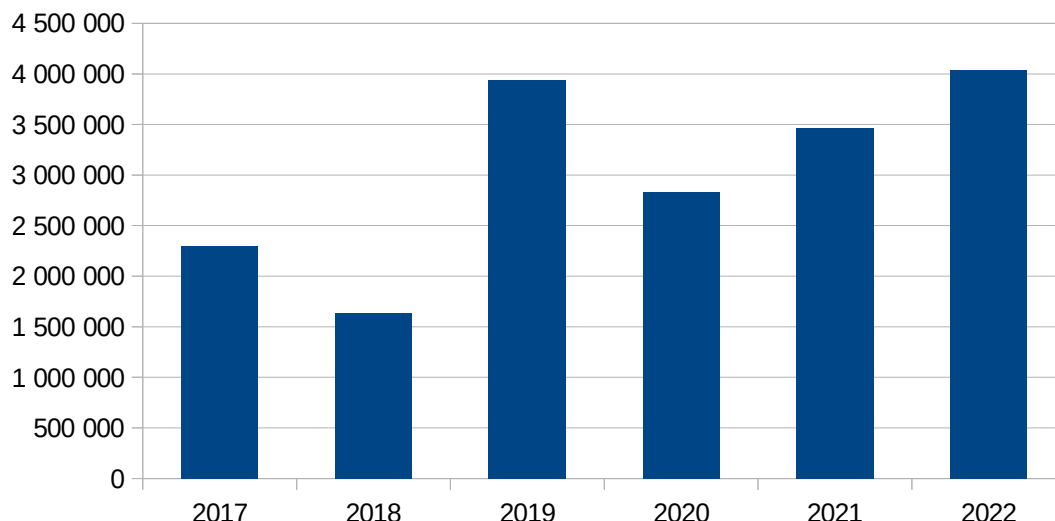
Réalisation des piézomètres au barrage de Guerlesquin



Réhabilitation de la passe à poisson au barrage de Guerlesquin



### Investissement Eau potable - Evolution des montants annuels mandatés



#### **Schéma Directeur d’Alimentation en Eau Potable (SDAEP) :**

Une collectivité ayant en charge l’alimentation en eau potable de ses administrés, doit s’assurer que ce service soit rendu dans des conditions réglementaires, techniques et financières satisfaisantes et qu’il va pouvoir continuer de l’être dans l’avenir, compte tenu de l’évolution prévisible des besoins. C’est à cet effet qu’est rédigé le Schéma Directeur d’alimentation en eau potable (SDAEP), qui se présente dès lors, comme un outil de programmation et de gestion.

Ce dernier réalisé sur le territoire de Morlaix Communauté en 2021/2022, doit permettre de s’assurer que le système d’AEP :

- A la capacité à assurer les besoins futurs en eau potable dans de bonnes conditions en fonction des projets et orientations de développement des territoires ;
- Obéit aux exigences réglementaires ;
- Est géré selon un prévisionnel d’investissement permettant d’optimiser son fonctionnement par l’identification, l’anticipation et la priorisation des besoins en études et travaux ;
- Est géré de manière pérenne au travers d’une gestion patrimoniale durable et appropriée.

Par délibération du 14 novembre 2022, Morlaix Communauté a adopté son SDAEP avec un plan pluriannuel d’investissement ambitieux de **148 M€ sur 20 ans**.

Thématique	Montant
Protection de la ressource	<b>5 M €</b>
Renouvellement / extension des réseaux	<b>79,2 M €</b>
Unité de production	<b>12,6 M €</b>
Surpresseurs et réservoirs	<b>10,6 M €</b>
Sécurisation	<b>21,2 M €</b>
GER	<b>6,1 M €</b>
Dépenses générales	<b>13,6 M €</b>
<b>TOTAL</b>	<b>148 M €</b>

## 5 Actions de solidarité et de coopération décentralisée dans le domaine de l'eau

### 5.1 Abandons de créances ou versements à un fond de solidarité

Cet indicateur a pour objectif de mesurer l'implication sociale du service.

En 2022 l'outil informatique de gestion relations clients n'est pas paramétré

- Recouvrement

Désignation	2021	2022
Créances irrécouvrables (€)	2 575 €	496 €
Taux de créances irrécouvrables (%)	NR	0,01
Montant d'impayés sur factures hors travaux de l'année précédente (%)	NR	284 149 €
Taux d'impayés sur factures hors travaux de l'année précédente (%)	NR	2,08

- Dégrèvement

Désignation	2021	2022
Nombre de demandes	NR	93
Demandes acceptées	NR	93
Volume dégrévé (m3)	NR	NR

- Fond de solidarité

Désignation	2021	2022
Nombre de demandes	NR	NR
Montant abandons de créances (€)	NR	20

Au 1<sup>er</sup> janvier 2022, Morlaix Communauté a mis en place un dispositif de chèques eau à destination des foyers les plus modestes. Le montant du chèque est de 30 € par foyer + 10 € par personne à charge.

En 2022, 2 240 € de chèques eau ont été versés.

### 5.2 Opérations de coopération décentralisée

Peuvent être ici listées les opérations mises en place dans le cadre de l'article L1115-1-1 du Code général des collectivités territoriales, lequel ouvre la possibilité aux collectivités locales de conclure des conventions avec des autorités locales étrangères pour mener des actions de coopération ou d'aide au développement.

**La loi Oudin-Santini autorise les collectivités, syndicats et agences de l'eau à consacrer jusqu'à 1% de leur budget eau et assainissement pour financer des actions de solidarité internationale dans ces secteurs.**

Soit un montant plafond de 53 800 € pour 2022 à partir des budgets EAU DSP et EAU REGIE.

Les aides suivantes ont été versées en 2022 :

Bénéficiaire	Montant en €
Comité de jumelage Réo	2 500 €
MJ pour l'enfance	7 500 €
Echanges et Coopération (République Centrafricaine)	5 000 €
Jalazone	8 000 €
Dar el salam	5 000 €
Aide aux enfants du Monde	1 500 €
L'étoile des Enfants	5 000 €
Expert Solidaire	3 000 €
<b>Montant TOTAL en 2022</b>	<b>37 500 €</b>

Pour mémoire les aides versées en 2021 étaient de 22 500 €.

## 6 Annexes

Morlaix Communauté – FACTURE EAU POTABLE 120 m³ au 1<sup>er</sup> janvier 2023

Communes	VP 178	VP 191	VP 177	VP 190	VP 179	D 102.0	D204.0 -au 01/01/2023	D204.0 -au 01/01/22	Variation
	120 m³ HT part collectivité	Prime fixe annuelle HT part collectivité	120 m³ HT part délégataire	Prime fixe annuelle HT part délégataire	Taxes 120 m³ TTC	Prix du service TTC 120 m³	Prix du service TTC par m³ au 01/01 de N+1	service TTC par m³ au 01/01 de	
Botsorhel	180,12	21,76	153,87	48,63	56,35	390,34	3,25	3,03	6,9%
Carantec	64,90	37,74	255,09	32,65	55,58	375,57	3,13	2,93	6,4%
Garlan	194,65	36,09	125,34	34,30	55,58	375,57	3,13	3,00	4,1%
Guerlesquin	515,19	70,39	0,00	0,00	66,32	581,51	4,85	4,59	5,3%
Guiclan	261,59	70,39	0,00	0,00	52,37	313,96	2,62	2,34	10,6%
Guimaec	194,65	36,09	125,34	34,30	55,58	375,57	3,13	3,00	4,1%
Henvic	285,99	70,39	0,00	0,00	53,71	339,70	2,83	2,55	9,9%
Lanmeur	194,65	36,09	125,34	34,30	55,58	375,57	3,13	3,00	4,1%
Lanneanou	500,79	70,39	0,00	0,00	65,52	566,31	4,72	4,46	5,5%
Le Cloître St Thégonnec	283,99	70,39	0,00	0,00	53,60	337,59	2,81	2,54	9,7%
Le Ponthou	229,77	37,29	135,82	33,10	58,09	423,68	3,53	3,27	7,4%
Locquénolé	261,59	70,39	0,00	0,00	52,37	313,96	2,62	2,34	10,6%
Locquirec	194,65	36,09	125,34	34,30	55,58	375,57	3,13	3,00	4,1%
Morlaix	128,238	46,39	114,55	24,00	51,33	294,12	2,45	2,20	10,2%
Pleyber-Christ	391,19	70,39	0,00	0,00	59,50	450,69	3,76	3,49	7,1%
Plouegat-Guerrand	194,65	36,09	125,34	34,30	55,58	375,57	3,13	3,00	4,1%
Plouegat-Moysan	421,59	70,39	0,00	0,00	61,17	482,76	4,02	3,75	6,8%
Plouézoc'h	194,65	36,09	125,34	34,30	55,58	375,57	3,13	3,00	4,1%
Plougasnou	194,65	36,09	125,34	34,30	55,58	375,57	3,13	3,00	4,1%
Plougonven	272,39	70,39	0,00	0,00	52,96	325,35	2,71	2,44	10,0%
Plouigneau	272,39	70,39	0,00	0,00	52,96	325,35	2,71	2,44	10,0%
Plounéour-Menez	321,19	70,39	0,00	0,00	55,65	376,84	3,14	2,87	8,6%
Plourin les Morlaix	272,39	70,39	0,00	0,00	52,96	325,35	2,71	2,44	10,0%
Sainte-Sève	366,79	70,39	0,00	0,00	58,15	424,94	3,54	3,27	7,7%
St Jean du Doigt	194,65	36,09	125,34	34,30	55,58	375,57	3,13	3,00	4,1%
St Martin des Champs	128,238	46,39	114,55	24,00	51,33	294,12	2,45	2,20	10,2%
St Thégonnec Loc Eguiner (partie Loc Eguiner)	300,39	70,39	0,00	0,00	54,50	354,89	2,96	2,69	9,0%
St Thégonnec Loc Eguiner (partie St Thégonnec)	261,59	70,39	0,00	0,00	52,37	313,96	2,62	2,34	10,6%
Taulé	262,79	70,39	0,00	0,00	52,43	315,22	2,63	2,35	10,5%
<b>Total</b>						<b>376,92</b>	<b>3,14</b>	<b>2,91</b>	<b>7,2%</b>